

DOMO



DO263A

Handleiding	Mobiele airco
Mode d'emploi	Climatiseur mobile
Gebrauchsanleitung	Mobile Klimaanlage
Instruction booklet	Mobile air conditioning
Manual de instrucciones	Acondicionador
Návod k použití	Mobilní klimatizace
Návod na použitie	Mobilná klimatizácia



Lees aandachtig alle instructies - bewaar deze handleiding voor latere raadpleging.
Lisez attentivement les instructions - gardez le mode d'emploi pour utilisation ultérieure.
Lesen Sie genau die Anweisungen - bewahren Sie die Gebrauchsanleitung für spätere
heranziehung.

Read all instructions carefully - save this instruction manual for future reference.
Lea detenidamente todas las instrucciones - Conserve este manual para futura referencia.

Před použitím si důkladně přečtěte tento manuál - manuál si uschovejte i pro případ
budoucího nahlédnutí.

Pred použitím si dôkladne prečítajte tento manuál - manuál si uschovajte aj pre prípad
budúceho nahliadnutie.

NL	Nederlands	3
FR	Français	18
DE	Deutsch	33
EN	English	47
ES	Espagnol	60
CZ	Čeština	75
SK	Slovenčina	89

GARANTIE

Sehr geehrter Kunde,
Sämtliche unserer Produkte unterliegen einer strengen Qualitätskontrolle,
bevor Sie Ihnen angeboten werden. Sollten dennoch
Probleme mit Ihrem Gerät auftreten, bedauern wir dies zutiefst.
Wir möchten Sie in diesem Fall bitten, unseren Kundenservice zu kontaktieren.
Unsere Mitarbeiter helfen Ihnen gern weiter!



+32 14 21 71 91



info@linea2000.be

Montag – Donnerstag: 8:30 Uhr – 12:00 Uhr und von 13:00 Uhr – 17:00 Uhr
Freitag: 8:30 Uhr – 12:00 Uhr und von 13:00 Uhr – 16:30 Uhr

Dieses Gerät hat eine Garantiefrist von 2 Jahren ab dem Kaufdatum. Während der Garantiezeit übernimmt der Hersteller die vollständige Verantwortung für Mängel, die nachweislich auf Material- oder Konstruktionsfehler zurückzuführen sind. Wenn derartige Mängel auftreten, wird das Gerät wenn nötig ausgetauscht oder repariert. Die Garantiezeit von 2 Jahren beginnt in diesem Moment nicht erneut, sondern sie läuft bis 2 Jahre nach dem Kaufdatum weiter. Die Garantie wird auf der Grundlage des Kassenbons gewährt.

Die Garantie auf Accessoires und Verschleißteile beträgt 6 Monate.

Die Garantie und die Verantwortung/Haftung des Lieferanten und Herstellers entfallen automatisch in den folgenden Fällen:

- Bei Nichtbeachtung der Anweisungen in dieser Bedienungsanleitung.
- Bei falschem Anschluss, z.B. bei einer zu hohen Stromspannung.
- Bei falscher, grober oder abnormaler Verwendung.
- Bei unzureichender oder falscher Wartung.
- Bei vom Verbraucher oder von nicht ermächtigten Dritten vorgenommenen Reparaturen oder Änderungen am Gerät.
- Bei der Verwendung von Ersatzteilen oder Accessoires, die nicht vom Lieferanten / Hersteller empfohlen oder geliefert werden.

SICHERHEITSVORKEHRUNGEN

Bei der Verwendung von elektrischen Geräten sollten immer grundlegende Sicherheitsvorkehrungen getroffen werden, einschließlich der Folgenden:

LESEN SIE ALLE ANWEISUNGEN

- Das Gerät ist für die Verwendung im Haushalt und für gewerbliche Zwecke bestimmt, wie etwa:
 - in Geschäften, Büros und anderen Arbeitsumfeldern;
 - in Bauernhäusern;
 - von Kunden in Hotels, Motels und anderen Wohnumgebungen;
 - in Bed- & Breakfast-Umgebungen.
- Das Gerät ist nicht für die Verwendung von Personen (einschließlich Kindern) mit reduzierten körperlichen, sensorischen oder geistigen Fähigkeiten oder mangelnder Erfahrung und Wissen bestimmt, außer wenn sie von einer für ihre Sicherheit verantwortlichen Person beaufsichtigt oder zur sicheren Verwendung des Geräts angeleitet wurden.
- Kinder immer überwachen und nicht am Gerät spielen lassen.
- Das Gerät kann von Kindern ab 16 Jahren und älter und von Personen mit reduzierten körperlichen, sensorischen oder geistigen Fähigkeiten oder mangelnder Erfahrung und Wissen verwendet werden, wenn sie angemessen beaufsichtigt oder zur sicheren Verwendung des Geräts angeleitet wurden und wenn sie die damit verbundenen Gefahren verstehen. Kinder dürfen nicht mit dem Gerät spielen. Die Reinigung und Wartung durch den Benutzer darf nicht von Kindern ohne Beaufsichtigung vorgenommen werden.
- Das Gerät sollte, wenn es nicht verwendet wird, während der Reparatur und während des Austauschs von Ersatzteilen von seiner Stromquelle getrennt werden.
- Wenn das Netzkabel beschädigt ist, muss es vom Hersteller, seiner Kundendienstvertretung oder einem Fachmann ausgetauscht werden, um Gefahren vorzubeugen.
- **ACHTUNG:** Zur Vermeidung von Gefahren darf das Gerät nicht mit einem externen Schalter wie einem Timer betrieben oder an einen Stromkreis angeschlossen werden, der regelmäßig vom Versorger an- und ausgeschaltet wird.
- Verwenden Sie dieses Gerät nicht mit einem defekten Kabel, Stecker, nach einer Fehlfunktion oder wenn es in irgendeiner Weise beschädigt ist. Geben Sie das Gerät an den DOMO-Kundendienst oder seinen Vertreter zur Überprüfung, Reparatur oder zur elektrischen oder mechanischen Einstellung zurück.
- Zum Schutz gegen Stromschlag oder Verbrennungen tauchen Sie das Gerät, das Kabel oder den Stecker nicht in Wasser oder andere Flüssigkeiten ein.
- Lassen Sie das Netzkabel nicht von der Arbeitsplatte herunterhängen oder mit heißen Flächen in Berührung kommen.
- Benutzen Sie dieses Gerät nur für den vorgesehenen Verwendungszweck.

- Lassen Sie das Gerät niemals unbeaufsichtigt, während es in Betrieb ist.
- Nicht auf oder in die Nähe von heißen Gasbrennern, elektrischen Herdplatten oder einem heißen Ofen aufstellen.
- Verwenden und lagern Sie das Gerät nicht im Freien.
- Bewegen Sie das Gerät nicht, während es in Betrieb ist.
- Mangelnde Sauberhaltung des Geräts kann die Lebensdauer des Geräts herabsetzen und möglicherweise zu gefährlichen Situationen führen.
- Sorgen Sie dafür, dass die Luft-Zu- und -abfuhr nicht abgedeckt sind. Das Gerät könnte sonst überhitzen.
- Vermeiden Sie, dass das Gerät Wasserspritzer abbekommt und stellen Sie es nicht in die Nähe von Wasserquellen. So vermeiden Sie, dass es zu Kurzschlüssen kommt.
- Schließen Sie auf der gleichen Stromzufuhr, an der die Klimaanlage angeschlossen ist, kein weiteres Gerät an.
- Bedienen Sie den Stecker nicht mit nassen Händen.
- Stecken Sie keine fremden Gegenstände in die Öffnungen des Gerätes.
- Benutzen Sie keine Verlängerungsschnur.
- Wenn Sie das Gerät innerhalb von kurzer Zeit an- und ausschalten dauert es etwa 3 min. bis der Kompressor wieder einsatzbereit ist.
- Stellen Sie das Gerät zur Vermeidung von Störungen nicht in einen Umkreis von 1m zu Fernseher oder Radio.
- Um Verfärbungen am Gehäuse zu vermeiden stellen Sie das Gerät nicht in direktes Sonnenlicht.
- Kippen Sie das Gerät nicht mehr als 35° wenn Sie es transportieren und transportieren Sie es niemals mit der Unterseite nach oben. Transportieren Sie das Gerät immer aufrecht.
- Stellen Sie das Gerät auf einen flachen Untergrund.
- Zur Verlängerung der Lebensdauer des Gerätes entfernen Sie stets das Wasser aus dem Gerät, sofern Sie es für längere Zeit wegstellen und nicht benutzen.
- Benutzen Sie zur Reinigung des Gerätes keine chemischen Mittel, da diese das Gerät beschädigen könnten.
- Achten Sie darauf, dass das Gerät nicht an den Strom angeschlossen ist, wenn Sie den Lüftungsrost einsetzen oder entnehmen.
- Achten Sie darauf, dass die Klimaanlage nicht in Kontakt mit Feuchtigkeit kommt (z.B. Kondenswasser, Spritzwasser etc.). Sollte das Gerät zufälligerweise in Wasser oder andere Flüssigkeiten gefallen sein, ziehen Sie unmittelbar den Stecker aus der Steckdose.
- Benutzen Sie das Gerät nicht in feuchten Räumen, wie z.B. Badezimmern oder Waschküchen.
- Wenn das Gerät nicht funktioniert nehmen Sie bitte Kontakt mit einem qualifizierten Fachhändler auf.
- Sorgen Sie dafür, dass rund um das Gerät mindestens 30 cm Freiraum ist.
- Falls die Klimaanlage umgefallen ist muss sofort der Stecker aus der Steckdose gezogen werden.

- Berühren Sie das Gerät nicht, wenn Sie nasse Hände oder nackte Füße haben.
- Entfernen Sie keine festmontierten Teile des Gerätes und benutzen Sie das Gerät nicht, wenn es nicht vernünftig funktioniert, gefallen oder beschädigt ist.
- Benutzen Sie nicht den Stecker zum An- und Abschalten.
- Reparaturen, Detektion von Leckagen sowie Arbeiten an der Anlage müssen von qualifizierten Personen die über die geeigneten Zertifikate verfügen, ausgeführt werden.

BEWAHREN SIE DIESE ANWEISUNGEN AUF

TEILE

Vorderseite

1. Bedienpanel
2. Luftauslass

Rückseite

3. Luftfilter
4. Lufteinlass
5. Luftauslass
6. Drainage



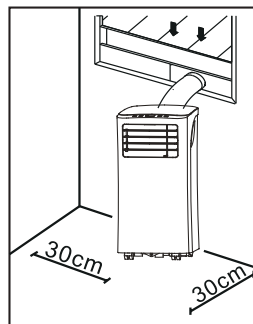
Teile

7. Drainageschlauch
8. Fernbedienung
9. Fernbedienung Wandbefestigung
10. Luftauslassschlauch
 - 10 a. Kopplung Luftauslassschlauch
11. Wandbefestigungssatz
 - 11 a. Wandadapter
 - 11 b. Kopplung
12. Fensterbefestigungssatz
 - 12 a. Fensteradapter
 - 12 b. Kopplung Fensterbefestigungssatz
 - 12 c. Fensterdichtung



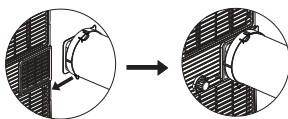
MONTAGE

- Stellen Sie die Klimaanlage auf einen soliden, stabilen Untergrund, um Lärmbelästigung und Vibrationen zu reduzieren.
- Achten Sie darauf, dass der Untergrund stark genug ist, um das Gewicht des Gerätes zu tragen.
- Um das Gerät einfach transportieren zu können hat es Rollen. Rollen Sie das Gerät ausschließlich über glatte, flache Böden und nicht über Gegenstände. Beim Rollen über Teppiche sollte man besonders vorsichtig sein.
- Stellen Sie das Gerät in die Nähe einer geerdeten Steckdose.
- Achten Sie darauf, dass sich rund um das Gerät 30 cm Freiraum befinden.
- Der Luftablassschlauch muss während der COOL- oder AUTO-Funktion angeschlossen werden. Im FAN- oder DRY-Modus haben Sie den Luftablassschlauch nicht nötig.
- Achten Sie darauf, dass sich im Umkreis von 50 cm von der Luftabfuhr keine Hindernisse befinden.
- Achten Sie darauf, dass der Luftablassschlauch bei der Montage nicht zu stark gebogen wird

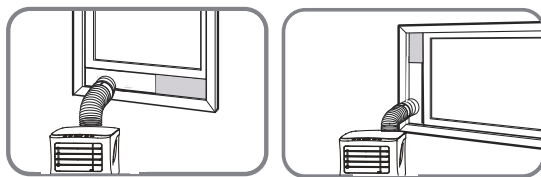


MONTAGE DER FENSTER-LUFTABFUHR

- Bringen Sie die Koppelung des Luftauslassschlauchs am Schlauchende an.
- Bringen Sie den Luftauslassschlauch an der Rückseite des Geräts an.

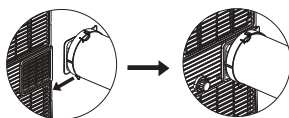


- Bringen Sie die Koppelung der Fensterbefestigung am anderen Ende des Luftauslassschlauches an.
- Bringen Sie den Fensteradapter im Fenster an. Dies ist sowohl für horizontale wie auch vertikale Schieberahmen möglich. Blockieren Sie den Fensteradapter auf der gewünschten Länge.
- Befestigen Sie den Schlauch mit Koppelung auf dem Fensteradapter.
- Verwenden Sie die Fensterdichtungen, um eventuelle Öffnungen im Fenster zu verschließen.

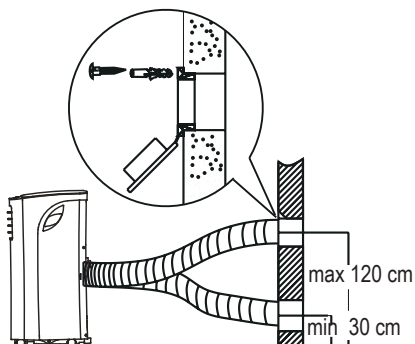


MONTAGE DER WAND-LUFTABFUHR

- Bringen Sie die Koppelung des Luftauslassschlauchs am Schlauchende an.
- Bringen Sie den Luftauslassschlauch an der Rückseite des Geräts an.



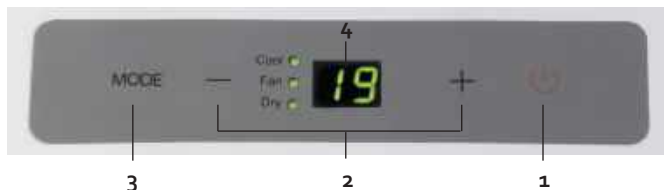
- Bringen Sie eine Öffnung in der Mauer in der Größe des Maueradapters an.
- Bringen Sie den Maueradapter in der Öffnung an. Befestigen Sie die Wandhalterung mit den im Lieferumfang enthaltenen Schrauben.
- Bringen Sie die Koppelung der Mauerbefestigung am anderen Ende des Luftauslassschlauches an.
- Befestigen Sie den Schlauch mit Koppelung auf dem Maueradapter.



GEBRAUCH

Die horizontalen Lamellen an der Vorderseite der Klimaanlage können Sie manuell öffnen und schließen, um so den Luftauslass besser ausrichten zu können.

BEDIENPANEL



1. ON-OFF-Taste

Mit dieser Taste können Sie das Gerät an- oder ausschalten.

2. "+" und "-"-Tasten

Diese Tasten müssen Sie benutzen, wenn Sie die Temperatureinstellung ändern wollen. Die Temperatur kann auf einen Wert zwischen 17 °C und 30 °C eingestellt werden. Wenn Sie beide Pfeil-Tasten gleichzeitig 3 sek. Gedrückt halten können Sie zwischen °C und °F wählen.

3. MODE-Taste

Mit dieser Taste können Sie die gewünschte Gebrauchseinstellung wählen. Bei jedem Druck auf diese Taste wird die Gebrauchseinstellung verändert: COOL, DRY und FAN. Das entsprechende Kontrolllämpchen auf dem Panel wird aufleuchten. Wenn Sie die FAN-Einstellung wählen, bläst die Lüftung im automatischen Stand. Sie können die Lüftungsgeschwindigkeit nur mit der Fernbedienung anpassen.

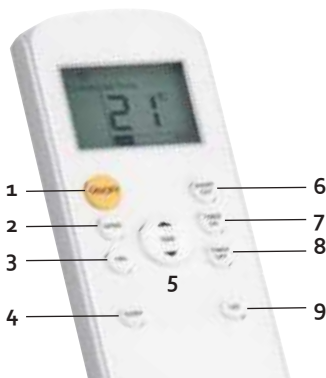
4. LED-Display

Das LED-Display gibt die eingestellte Temperatureinstellung wieder. Wenn das Gerät im DRY- oder FAN-Modus steht, wird auf dem Display die Zimmertemperatur wiedergegeben.

FERNBEDIENUNG

Achten Sie bei Verwendung der Fernbedienung immer darauf, sie in Richtung des Geräts zu richten. Wenn Sie dies unterlassen, können Sie nach dem Ändern einer bestimmten Einstellung die Fernbedienung noch auf das Gerät richten und auf die EIN-AUS-Taste drücken.

Wenn das Gerät ein Signal der Fernbedienung empfängt, hören Sie einen Piepston. Die Fernbedienung muss in einem Radius von 8 Metern um das Gerät verwendet werden.





1. ON-OFF-Taste

Mit dieser Taste können Sie das Gerät an- oder ausschalten.

2. MODE-Taste

Mit dieser Taste können Sie die gewünschte Gebrauchseinstellung wählen. Bei jedem Druck auf diese Taste wird die Gebrauchseinstellung verändert: COOL, DRY und FAN. Das entsprechende Kontrolllämpchen auf dem Panel wird aufleuchten.

3. FAN-Taste

Mit dieser Taste können Sie die Geschwindigkeit des Ventilators einstellen. Sie können zwischen drei Geschwindigkeiten wählen: LOW , HIGH  und AUTO.

4. SLEEP-Taste

Mit dieser Taste können Sie das Gerät in Schlafmodus setzen.

Wenn Sie diese Funktion wählen wird die eingestellte Temperatur innerhalb von 30 min. um 1 °C steigen. Nach weiteren 30 min. wird die Temperatur nochmals um 1 °C steigen. Die dann erreichte Temperatur wird anschließend für die nächsten 7 Std. konstant gehalten. Danach sinkt die Temperatur auf ihre ursprüngliche Einstellung und ist der „SLEEP“-Modus beendet.

HINWEIS: Diese Funktion kann nicht bei „DRY“- oder „FAN“-Funktion gewählt werden.

5. TEMP-Taste

Diese Tasten müssen Sie benutzen, wenn Sie die Temperatureinstellung ändern wollen. Die Temperatur kann auf einen Wert zwischen 17 °C und 30 °C eingestellt werden. Wenn Sie beide Pfeil-Tasten gleichzeitig 3 sek. Gedrückt halten können Sie zwischen °C und °F wählen.

6. SHORT CUT-Taste

Mit dieser Taste können Sie eine bevorzugte Einstellungen festlegen und einschalten.

7. TIMER ON-Taste

Mit dieser Taste können Sie die Zeit einstellen, wann das Gerät sich anstellen soll.

8. TIMER OFF-Taste

Mit dieser Taste können Sie die Zeit einstellen, wann das Gerät sich ausstellen soll.

9. LED-Taste

Mit dieser Taste wird das LED-Display des Bedienfelds ausgeschaltet. Sie können sie verwenden, wenn das Display zu viel Licht abgibt, wenn Sie schlafen möchten. Wenn Sie ein zweites Mal auf die Taste drücken, schaltet sich das Display wieder ein.

EINSTELLUNG DER FUNKTIONEN

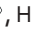

AUTO

In der Einstellung AUTO wählt das Gerät automatisch die passende Einstellung abhängig von der gewählten Temperatur. Diese Einstellung können Sie lediglich mit der Fernbedienung wählen.

1. Wählen Sie mit der MODUS-Taste auf der Fernbedienung AUTO aus.
2. Regeln Sie die Temperatur mit der TEMP-Taste. Das Gerät bestimmt die Einstellung abhängig hiervon.
Im AUTO-Modus können Sie die Geschwindigkeit der Lüftung (FAN) nicht einstellen.

COOL

Mit der Kühlfunktion können Sie den Raum auf eine bestimmte Temperatur abkühlen.

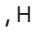

1. Drücken Sie auf die MODUS-Taste, bis die COOL-Anzeigeleuchte brennt.
2. Verwenden Sie die „+“- und „-“-Tasten auf dem Bedienfeld oder die TEMP-Taste auf der Fernbedienung, um die gewünschte Zimmertemperatur einzustellen.
3. Verwenden Sie die FAN-Taste auf der Fernbedienung, um die gewünschte Lüftungsgeschwindigkeit einzustellen. Es gibt drei Einstellungen. LOW , HIGH  und AUTO.

DRY

Mit dieser Funktion können Sie den Raum entfeuchten. Halten Sie bei Betrieb dieser Funktion Fenster und Türen geschlossen.

1. Drücken Sie auf die MODUS-Taste, bis die DRY-Anzeigeleuchte brennt.
2. Verwenden Sie die „+“- und „-“-Tasten auf dem Bedienfeld oder die TEMP-Taste auf der Fernbedienung, um die gewünschte Zimmertemperatur einzustellen.
3. Bei dieser Einstellung können Sie die Lüftungsgeschwindigkeit nicht einstellen.

FAN

1. Drücken Sie auf die MODUS-Taste, bis die FAN-Anzeigeleuchte brennt.
2. Verwenden Sie die FAN-Taste auf der Fernbedienung, um die gewünschte Lüftungsgeschwindigkeit einzustellen. Es gibt drei Einstellungen. LOW , HIGH  und AUTO.
3. Die Temperatur kann nicht eingestellt werden.

Timer on

Mit dieser Funktion können Sie das Gerät zeitverzögert starten, bis zu maximal 24 Stunden.

1. Drücken Sie auf der Fernbedienung auf die Taste „TIMER ON“.
2. Auf dem Display der Fernbedienung können Sie jetzt ablesen, zu welchem Zeitpunkt die Klimaanlage den Betrieb aufnimmt.

3. Drücken Sie mehrmals auf die Taste TIMER ON, um den Wert der Zeit zu erhöhen. Oder halten Sie die Taste eingedrückt.
4. Erst wenn die gewünschte Zeit eingestellt ist, wird auf dem Display der Fernbedienung „Timer on“ stehen. Auf dem Display des Bedienfelds sind 2 erleuchtete Kugeln zu sehen.
5. Wenn Sie den Timer ausschalten möchten, drücken Sie mehrmals auf die Taste TIMER ON, bis der Zähler auf „0“ steht. Oder halten Sie die Taste eingedrückt.

Timer off

Mit dieser Funktion können Sie das Gerät nach Ablauf der Zeit automatisch ausschalten lassen.

1. Drücken Sie auf der Fernbedienung auf die Taste „TIMER OFF“.
2. Auf dem Display der Fernbedienung können Sie jetzt ablesen, zu welchem Zeitpunkt die Klimaanlage abgeschaltet wird.
3. Drücken Sie mehrmals auf die Taste TIMER OFF, um den Wert der Zeit zu erhöhen. Oder halten Sie die Taste eingedrückt.
4. Erst wenn die gewünschte Zeit eingestellt ist, wird auf dem Display der Fernbedienung „Timer off“ stehen. Auf dem Display des Bedienfelds sind 2 erleuchtete Kugeln zu sehen.
5. Wenn Sie den Timer ausschalten möchten, drücken Sie mehrmals auf die Taste TIMER OFF, bis der Zähler auf „0“ steht.

Timer on + Timer off

Sie können auch beide Funktionen gleichzeitig einschalten. Damit bestimmen Sie, wann das Gerät eingeschaltet wird, aber auch, wann das Gerät ausgeschaltet wird.

Wichtig: Diese Zeit gilt ab dem Zeitpunkt, an dem Sie die Einstellung programmieren.

Beispiel: Es ist jetzt 13:00. Sie möchten das Gerät von 16:30 bis 19:00 betrieben. Stellen Sie die Funktion TIMER ON auf 3,5 Stunden ein und TIMER OFF auf 5,0 Stunden.

Sleep

Wenn Sie diese Funktion wählen wird die eingestellte Temperatur innerhalb von 30 min. um 1 °C steigen. Nach weiteren 30 min. wird die Temperatur nochmals um 1 °C steigen. Die dann erreichte Temperatur wird anschließend für die nächsten 7 Std. konstant gehalten. Danach sinkt die Temperatur auf ihre ursprüngliche Einstellung und ist der „SLEEP“-Modus beendet.

HINWEIS: Diese Funktion kann nicht bei „DRY“- oder „FAN“-Funktion gewählt werden.

Shortcut

Mit dieser Taste können Sie eine bevorzugte Einstellungen festlegen und einschalten.

Wenn Sie eine bestimmte Einstellung häufiger verwenden, können Sie sie einstellen, indem Sie die SHORTCUT-Taste 3 Sekunden lang eingedrückt halten. Das Gerät speichert dann die Einstellungen, die zum Zeitpunkt des Drückens eingeschaltet sind. Diese Einstellungen können sein: die Gebrauchseinstellung (MODE), die eingestellte Temperatur, die

Lüftungsgeschwindigkeit (FAN) und eventuell auch noch die SLEEP-Einstellung.

Zu dem Zeitpunkt, an dem Sie die SHORTCUT-Taste betätigen, arbeitet das Gerät in Übereinstimmung mit den zuvor festgelegten Einstellungen.

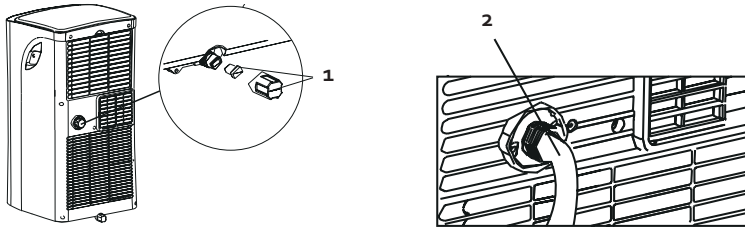
REINIGUNG UND WARTUNG

WASSERABFUHR

Permanente Drainage

Während des Entfeuchtungsvorgangs können Sie am Besten eine permanente Drainage benutzen.

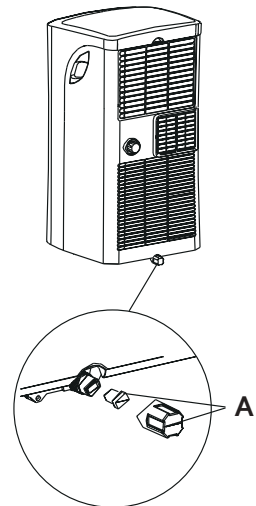
1. Entfernen Sie den Drainage-Verschluss und die Gummikappe auf der Rückseite des Gerätes.
2. Befestigen Sie den Drainageschlauch an der Drainage-Öffnung.
3. Achten Sie darauf, dass das Wasser sicher und dauerhaft abfließen kann.



Drainage Hinweis „P1“

Wenn Sie nicht von einer permanenten Drainage Gebrauch machen, läuft das Wasser in den Auffangbehälter unten am Gerät.

- Wenn der Behälter voll ist wird der Hinweis „P1“ auf dem Display erscheinen. Der Entfeuchtungsprozess/Kühlungsprozess wird stoppen, aber der Ventilator wird sich weiterhin drehen.
- Bringen Sie das Gerät an einen Ort, wo Sie das Wasser einfach ablassen können.
- Entfernen Sie den Verschluss von der Drainage-Öffnung unten am Gerät. Das Wasser wird nun ablaufen.
- Nachdem das Wasser vollständig abgelaufen ist, drehen Sie bitte wieder den Verschluss auf die Drainage-Öffnung. (A)
- Nun können Sie das Gerät wieder anschalten. Achten Sie darauf, dass die Meldung „P1“ nicht mehr auf dem Display steht.
- Falls die Meldung nicht verschwunden ist, können Sie das Gerät einige Male an- und ausschalten. Sollte die Meldung dann noch stets auf dem Display erscheinen, wenden Sie sich bitte an den Fachhändler.



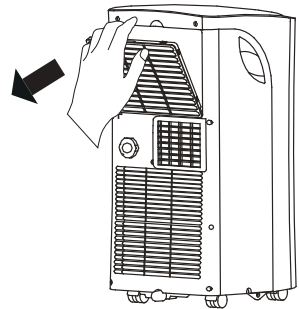
- **HINWEIS:** Verschließen Sie immer erst wieder die Drainage-Öffnung, bevor Sie das Gerät wieder einschalten.

REINIGUNG

- Ziehen Sie immer erst den Stecker aus der Steckdose, bevor Sie das Gerät reinigen.
- Benutzen Sie keine chemischen oder scheuernden Reinigungsmittel.
- Spülen Sie das Gerät niemals mit Wasser ab, da dies zu Kurzschlüssen und Unfällen führen kann.
- Falls das Kabel des Gerätes beschädigt ist, muss dieses durch den Hersteller oder einen qualifizierten Fachhandel repariert werden.

Luftfilter

- Um zu gewährleisten, dass der Ventilator problemlos funktioniert und sich nicht zu viel Staub im Filter befindet, reinigen Sie den Luftfilter mindestens alle zwei Wochen.
- Waschen Sie den Filter in lauwarmem Wasser mit etwas mildem Spülmittel vorsichtig aus. Spülen Sie den Filter danach mit sauberem Wasser ab und lassen Sie den Filter an der Luft trocknen.
- Erst wenn der Filter völlig trocken ist können Sie dieser wieder ins Gerät einsetzen.



Gehäuse

Das Gehäuse kann mit einem weichen, feuchten Tuch mit etwas mildem Spülmittel abgewaschen werden. Trocknen Sie das Gehäuse nach dem Abwaschen gründlich mit einem weichen, trockenen Tuch ab.

Verstauen

Bevor Sie das Gerät für eine längere Zeit verstauen, empfehlen wir Ihnen folgende Wartungsschritte:

- Entfernen Sie sämtliches Wasser mit Hilfe des Drainageschlauchs aus dem Gerät.
- Stellen bei dem Gerät anschließend die „FAN“-Funktion ein und lassen es einen halben Tag in einem erwärmten Raum stehen. Auf diese Art und Weise kann das Gerät auch von Innen vollständig trocknen und wird sich kein Schimmel bilden.
- Schalten Sie das Gerät danach ab und ziehen Sie den Stecker aus der Steckdose. Entfernen Sie anschließend die Batterien aus der Fernbedienung.
- Reinigen Sie die Filter und setzen Sie diese wieder ins Gerät ein.
- Verstauen Sie das Gerät in einem trockenen, dunklen Raum.

MÖGLICHE PROBLEME UND PROBLEMLÖSUNGEN

Das Gerät springt nicht an, wenn man auf den ON/OFF-Taste drückt

- Auf dem Display steht „P1“. Entfernen Sie das Wasser aus dem Gerät.
- Die Zimmertemperatur ist niedriger als die Temperatur, die Sie eingestellt haben. Ändern Sie entsprechend die Temperatureinstellung am Gerät.

Das Zimmer kühlt nicht entsprechend ab

- Fenster und Türen sind nicht geschlossen. Sorgen Sie dafür, dass Fenster und Türen geschlossen werden.
- Es befinden sich wärmeerzeugende Geräte im Raum. Entfernen Sie, wenn möglich, die Wärmequellen.
- Der Luftablassschlauch ist nicht angeschlossen oder blockiert. Schließen Sie den Schlauch an und sorgen Sie dafür, dass er nicht zu stark gekrümmt ist.
- Die eingestellte Temperatur ist zu hoch. Passen Sie die Temperatureingabe entsprechend an.
- Der Luftfilter ist verschmutzt. Reinigen Sie den Luftfilter.

Das Gerät macht zu viel Lärm und sorgt für Vibrationen

- Der Boden, auf dem das Gerät steht, ist nicht flach genug. Stellen Sie das Gerät an einen anderen Platz, wo der Boden flach und eben ist.
- Der Luftfilter ist verschmutzt. Reinigen Sie den Luftfilter.

Das Gerät macht gurgelnde Geräusche

- Die Geräusche kommen vom Kühlmittel im Gerät und sind völlig normal.

ERROR-MELDUNGEN

Folgende Error-Meldungen können bei Störungen auf dem Display erscheinen:

E1: Der Sensor für die Zimmertemperatur funktioniert nicht. Schalten Sie das Gerät ab und ziehen Sie den Stecker aus der Steckdose. Warten Sie ca. 10 sek. und stecken Sie den Stecker erneut in die Steckdose. Schalten Sie das Gerät wieder ein. Sollte die gleiche Error-Meldung auf dem Display erscheinen nehmen Sie bitte Kontakt mit dem Reparaturservice auf.

E2: Der Sensor vom Luftverdampfer funktioniert nicht. Schalten Sie das Gerät ab und ziehen Sie den Stecker aus der Steckdose. Warten Sie ca. 10 sek. und stecken Sie den Stecker erneut in die Steckdose. Schalten Sie das Gerät wieder ein. Sollte die gleiche Error-Meldung auf dem Display erscheinen nehmen Sie bitte Kontakt mit dem Reparaturservice auf.

E4: Das Display funktioniert nicht vernünftig. Schalten Sie das Gerät ab und ziehen Sie den Stecker aus der Steckdose. Warten Sie ca. 10 sek. und stecken Sie den Stecker erneut in die Steckdose. Schalten Sie das Gerät wieder ein. Sollte die gleiche Error-Meldung auf dem Display erscheinen nehmen Sie bitte Kontakt mit dem Reparaturservice auf.

P1: Das Wasserreservoir ist voll. Schließen Sie den Drainageschlauch unten am Gerät an und lassen Sie das Wasser ablaufen. Sollte die gleiche Error-Meldung auf dem Display erscheinen nehmen Sie bitte Kontakt mit dem Reparaturservice auf.

ENTSORGEN



Dieses Symbol auf dem Produkt oder seiner Verpackung weist darauf hin, dass dieses Produkt nicht als normaler Haushaltsabfall zu behandeln ist, sondern an einem Sammelpunkt für das Recycling von elektrischen und elektronischen Geräten abgegeben werden muss. Durch Ihren Beitrag zum korrekten Entsorgen dieses Produkts schützen Sie die Umwelt und die Gesundheit Ihrer Mitmenschen. Umwelt und Gesundheit werden durch falsches Entsorgen gefährdet. Weitere Informationen über das Recycling dieses Produkts erhalten Sie von Ihrem Rathaus, Ihrer Müllabfuhr oder dem Geschäft, in dem Sie das Produkt gekauft haben.



Das Verpackungsmaterial ist wiederverwertbar. Entsorgen Sie die Verpackung umweltgerecht und führen Sie sie der Wertstoffsammlung zu.

DOMO Webshop

BESTEL

de originele
Domo-accessoires
en -onderdelen
online via:

COMMANDEZ

d'authentiques
accessoires et
pièces Domo en
ligne sur:

BESTELLEN SIE

die Domo
Original-Zubehör
und -Ersatzteile
online über:

ORDER

the original
Domo
accessories and
parts online at:

webshop.domo-elektro.be



of scan hier:

ou scannez ici:

oder hier scannen:

or scan here:

