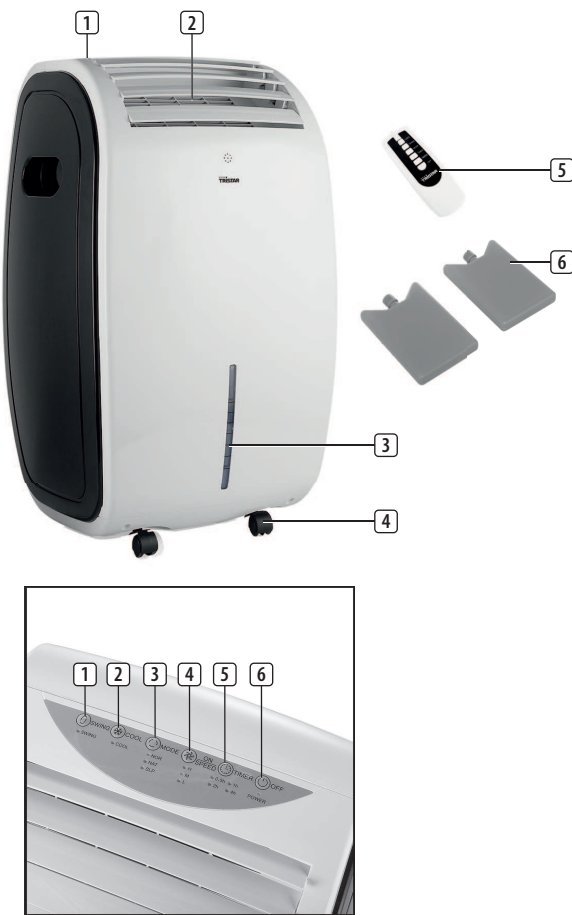


- EN | Instruction manual
- NL | Gebruiksaanwijzing
- FR | Mode d'emploi
- DE | Bedienungsanleitung
- ES | Manual de usuario
- PT | Manual de utilizador
- IT | Manuele utente
- SV | Bruksanvisning
- PL | Instrukcja obsługi
- CS | Návod na použití
- SK | Návod na použitie
- RU | Руководство по эксплуатации



AT-5468

PARTS DESCRIPTION / ONDERDELENBESCHRIJVING / DESCRIPTION DES PIÈCES / TEILEBESCHREIBUNG / DESCRIPCIÓN DE LAS PIEZAS / DESCRIÇÃO DOS COMPONENTES / DESCRIZIONE DELLE PARTI / BESKRIVNING AV DELAR / OPIS CZĘŚCI / POPIS SOUČÁSTÍ / ПОПИС СОСТАВІ / ПИСАННЯ ЗАПЧАСТІ



## EN Instruction manual

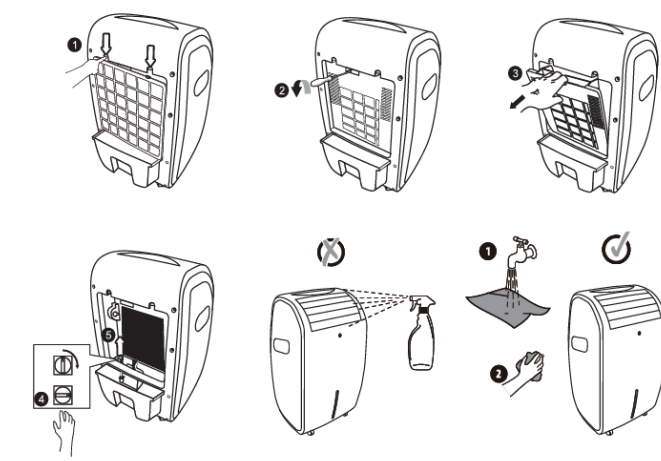
### SAFETY

- By ignoring the safety instructions the manufacturer cannot be held responsible for the damage.
- If the supply cord is damaged, it must be replaced by the manufacturer, its service agent or similarly qualified persons in order to avoid a hazard.
- Never move the appliance by pulling the cord and make sure the cord cannot become entangled.
- To protect yourself against an electric shock, do not immerse the cord, plug or appliance in the water or any other liquid.
- The appliance must be placed on a stable, level surface.
- The user must not leave the device unattended while it is connected to the supply.
- This appliance is only to be used for household purposes and only for the purpose it is made for.
- This appliance shall not be used by children aged less than 8 years. This appliance can be used by children aged from 8 years and above and persons with reduced physical, sensory or mental capabilities or lack of experience and knowledge if they have been given supervision or instruction concerning use of the appliance in a safe way and understand the hazards involved. Children shall not play with the appliance. Keep the appliance and its cord out of reach of children aged less than 8 years. Cleaning and user maintenance shall not be made by children unless older than 8 and supervised.

- Empty the tank and refill every third day. Before refilling, clean it with fresh tap water or cleaning agents if required by the manufacturer. Remove any scale, deposits, or film that has formed on the sides of the tank or on interior surfaces, and wipe all surfaces dry.
- Clean the filter regularly.
- Be aware that high humidity levels may encourage the growth of biological organisms in the environment.
- Unplug the appliance during filling and cleaning.
- Never leave water in the reservoir when the appliance is not in use.
- Empty and clean the air cooler before storage. Clean the air cooler before next use.
- WARNING: Microorganisms can grow in the water reservoir and be blown in the air causing serious health risks when the water is not renewed and the tank is not cleaned regularly and properly.

### Cleaning and maintenance

- Always disconnect the power cord from the socket before any cleaning.
- Clean the outside with a damp cloth. Never use harsh and abrasive cleaners, steel wool or a scouring pad as this will damage the device. Do not immerse in water or other liquid.
- Remove filter from the device and clean it with warm soapy water, let the filter dry completely before being replaced. If the fan will not be used for a long period of time, drain the condensate water and store it in a dry place.
- This electrical appliance was manufactured in accordance with the relevant safety requirements. Repairs should only be carried out by qualified persons using original spare parts, otherwise this may result in considerable danger to the user.



### PARTS DESCRIPTION

1. Control panel
2. Air outlet
3. Water level indicator
4. Caster wheel
5. Remote control
6. Ice boxes

### Control panel

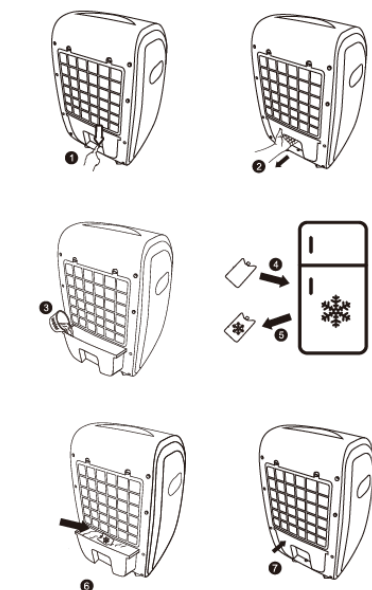
1. Swing button
2. Cool button
3. Mode button
4. On/Speed Button
5. Timer button
6. Off button

### Remote control

- 2xAAA size batteries are required.
- Ensure batteries are inserted in the correct direction.
- When replacing, ensure both batteries are changed simultaneously.
- Press the corresponding buttons as explained in the use part to operate the cooler.

### BEFORE THE FIRST USE

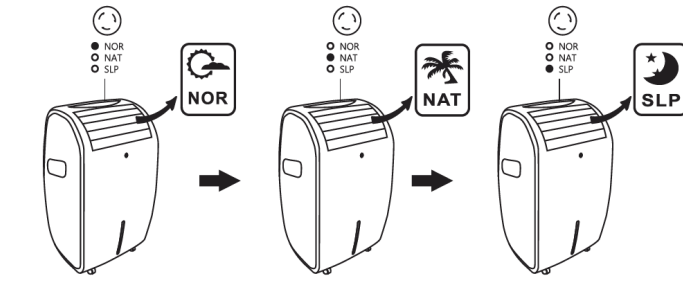
- Take the appliance and accessories out of the box. Remove the stickers, protective foil or plastic from the device.
- Place the device on a flat stable surface and ensure a minimum of 10 cm free space around the device. This device is not suitable for installation in a cabinet or for outside use.
- Put the power cable into the socket. (Note: Make sure the voltage which is indicated on the device matches the local voltage before connecting the device. Voltage 220V-240V 50Hz)
- Fill the water tank. See picture below for instructions.



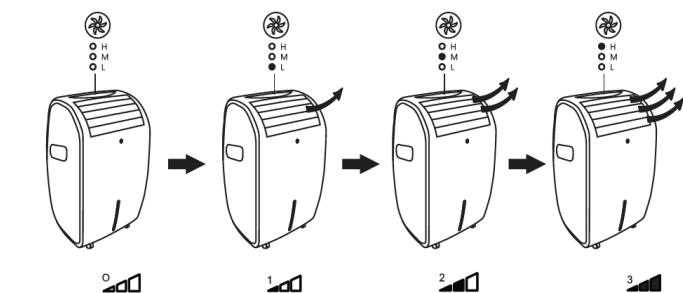
- To increase the cooling effect, you can put the frozen ice boxes in the water tank.

### USE

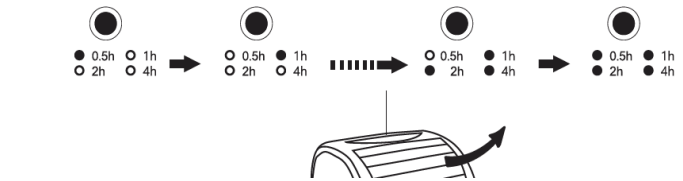
- Use the swing button to turn on the oscillation mode. The airflow will now move from side to side. Press the button again to turn it off.
- Press the cool button to turn on the cooling function. The unit will act as an evaporator now. If combined with the ice boxes, this unit can lower its surrounding temperature even more.
- Use the mode button to select a type of airflow. You can choose between normal airflow, a natural mode and a sleep mode. The natural mode will try to simulate natural wind, while the sleep mode provides a more constant airflow. Experiment with these functions to see what you prefer.



- Repeatedly press the on/speed button to select the desired airflow speed. There are three levels to choose from (high, medium and low speed).



- When the unit is on, press the timer button repeatedly to have the fan automatically stop after 0.5 to 7.5 hours.



- If you want to use the ice boxes, remember to put it in the freezer beforehand. Use them when they are completely frozen.

### ENVIRONMENT

- This appliance should not be put into the domestic garbage at the end of its durability, but must be offered at a central point for the recycling of electric and electronic domestic appliances. This symbol on the appliance, instruction manual and packaging puts your attention to this important issue. The materials used in this appliance can be recycled. By recycling of used domestic appliances you contribute an important push to the protection of our environment. Ask your local authorities for information regarding the point of recollection.

### Support

You can find all available information and spare parts at [www.tristar.eu!](http://www.tristar.eu!)

## NL Gebruiksaanwijzing

### VEILIGHEID

- Als u de veiligheidsinstructies negeert, kan de fabrikant niet verantwoordelijk worden gehouden voor de mogelijke schade.
- Als het netsnoer beschadigd is, moet het worden vervangen door de fabrikant, de onderhoudsmonteur van de fabrikant of door personen met een soortgelijke kwalificatie om gevaar te voorkomen.
- Verplaats het apparaat nooit door aan het snoer te trekken en zorg dat het snoer niet in de war kan raken.
- Dompel het snoer, de stekker of het apparaat niet onder in water of andere vloeistoffen om elektrische schokken te voorkomen.
- Het apparaat moet op een stabiele, vlakke ondergrond worden geplaatst.
- De gebruiker mag het apparaat niet onbeheerd achterlaten wanneer de stekker zich in het stopcontact bevindt.
- Dit apparaat is uitsluitend voor huishoudelijk gebruik en voor het doel waar het voor bestemd is.
- Dit apparaat mag niet worden gebruikt door kinderen jonger dan 8 jaar. Dit apparaat kan worden gebruikt door kinderen vanaf 8 jaar en door personen met verminderde lichamelijke, zintuiglijke of geestelijke vermogens of gebrek aan de benodigde ervaring en kennis indien ze onder toezicht staan of instructies krijgen over hoe het apparaat op een veilige manier kan worden gebruikt alsook de gevaren begrijpen die met het gebruik samenhangen. Kinderen mogen niet met het apparaat spelen. Houd het apparaat en het netsnoer buiten bereik van kinderen jonger dan 8 jaar. Laat reiniging en onderhoud niet door kinderen uitvoeren, tenzij ze ouder zijn dan 8 jaar en onder toezicht staan.

- Leeg de tank en vul elke derde dag bij. Reinig voor het bijvullen met vers leidingwater of reinigingsmiddelen indien vereist door de fabrikant. Verwijder eventuele kalk of aanslag die zich heeft gevormd op de zijkanten van de tank of op inwendige oppervlakken. Veeg alle oppervlakken droog.

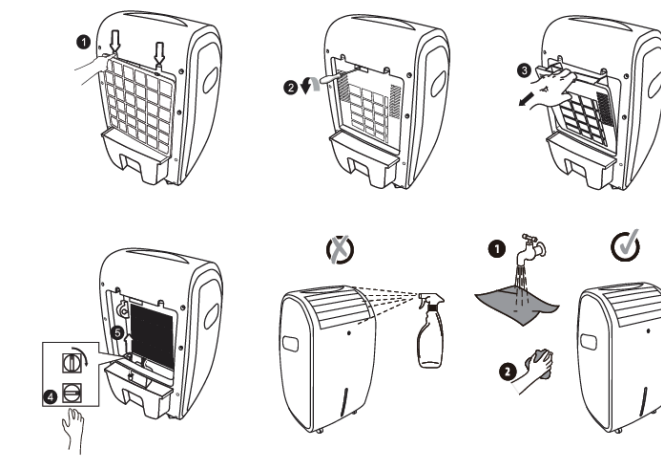
- Reinig het filter regelmatig.

- Wees ervan bewust dat een hoge vochtigheidsgraad de groei van biologische organismen in het milieu kan bevorderen.
- Verwijder tijdens het bijvullen en reinigen de stekker uit het stopcontact.
- Laat nooit water in het reservoir wanneer het apparaat niet in gebruik is.
- Voordat u de luchtkoeler opslaat, moet u deze legen en reinigen. Reinig de luchtkoeler voor het volgende gebruik.
- WAARSCHUWING: Micro-organismen kunnen groeien in het waterreservoir en in de lucht worden geblazen. Hierdoor ontstaan ernstige gezondheidsrisico's wanneer het water niet regelmatig en goed wordt verversd en de tank niet regelmatig en goed wordt gereinigd.

### Reiniging en onderhoud

- Verwijder het netsnoer altijd uit het stopcontact voordat u het apparaat gaat reinigen.
- Reinig de buitenkant met een vochtige doek. Gebruik nooit agressieve of schurende reinigingsmiddelen, staalwol of een schuurpons; dit beschadigt het apparaat. Niet onderdompelen in water of andere vloeistoffen.
- Verwijder het filter uit het apparaat en reinig het met warm zeepsop. Laat het filter geheel drogen voordat u het terugplaatst. Als u de ventilator langere tijd niet gaat gebruiken, laat u het gecondenseerde water weglopen en slaat u het apparaat op een droge locatie op.

- Dit elektrische apparaat is gefabriceerd in overeenstemming met de toepasselijke veiligheidsvereisten. Reparaties mogen alleen worden uitgevoerd door gekwalificeerd personeel en met originele reserveonderdelen. Als dit niet gebeurt, kan dit leiden tot gevaarlijke situaties voor de gebruiker.



### BESCHRIJVING VAN DE ONDERDELEN

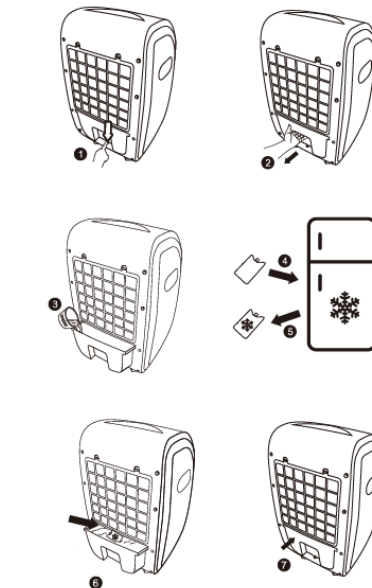
1. Bedieningspaneel
2. Luchtuitlaat
3. Indicator voor waterv niveau
4. Zwenkwiel
5. Afstandsbediening
6. Koeelementen

### Bedieningspaneel

1. Zwenkknop
2. Modusknop
4. Aan-knop/snelheidsknop
5. Timerknop
6. Uit-knop

### Afstandsbediening

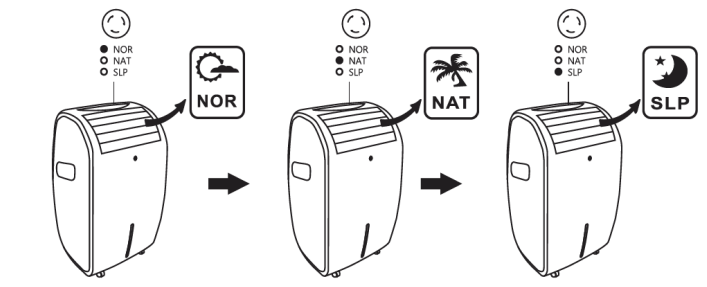
- Er zijn 2 AAA-batterijen vereist.
- Controleer of u de batterijen in de juiste richting hebt geplaatst.
- Zorg er bij het vervangen voor dat beide batterijen tegelijk worden vervangen.
- Druk op de knoppen die corresponderen met de uitleg in het gedeelte over gebruik om de koeler te bedienen.



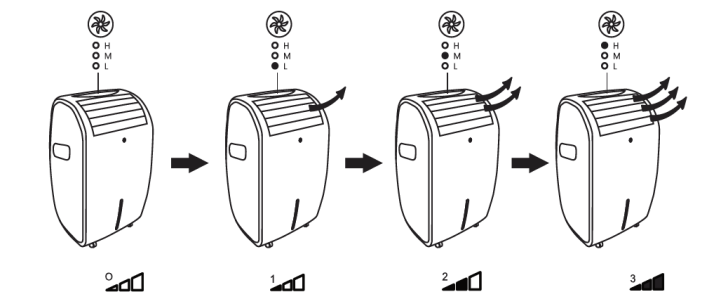
- Als u het koeleffect wilt versterken, kunt u bevroren koeelementen in het waterreservoir plaatsen.

### GBRUIK

- Gebruik de zwenkknop om de oscillatiemodus in te schakelen. De luchtstroom beweegt nu heen en weer. Druk opnieuw op de knop om de functie uit te schakelen.
- Druk op de koelknop om de koelfunctie in te schakelen. Het apparaat werkt nu als verdampster. Als u het apparaat met de koeelementen gebruikt, kunt u de omgevingstemperatuur nog verder verlagen.
- Gebruik de modusknop om een type luchtstroom te selecteren. U kunt kiezen uit normale luchtstroom, een natuurlijke modus en een slaapstand. In de natuurlijke modus wordt natuurlijke wind gesimuleerd. In de slaapstand is de luchtstroom constant. Experimenteer met deze functies om te ontdekken wat uw voorkeur heeft.



- Druk herhaaldelijk op de aan-knop/snelheidsknop om de gewenste snelheid voor de luchtstroom te selecteren. U kunt uit drie niveaus kiezen (hoge, gemiddelde en lage snelheid).



- Als het apparaat is ingeschakeld, drukt u herhaaldelijk op de timerknop om de ventilator automatisch te laten stoppen na 0,5 tot 7,5 uur.



- Als u de koeelementen wilt gebruiken, moet u eraan denken om deze vooral in de vriezer te plaatsen. Gebruik de koeelementen wanneer ze volledig bevroren zijn.

### MILIEU

- Dit apparaat mag aan het einde van de levensduur niet bij het normale huisafval worden gedeponereerd, maar moet bij een speciaal inzamelpunt voor hergebruik van elektrische en elektronische apparaten worden aangeboden. Het symbool op het apparaat, in de gebruiksaanwijzing en op de verpakking attendeert u hierop. De in het apparaat gebruikte materialen kunnen worden gerecycled. Met het recyclen van gebruikte huishoudelijke apparaten levert u een belangrijke bijdrage aan de bescherming van ons milieu. Informeer bij uw lokale overheid naar het inzamelpunt.

### Support

U kunt alle beschikbare informatie en reserveonderdelen vinden op [www.tristar.eu!](http://www.tristar.eu!)

## FR Manuel d'instructions

### SÉCURITÉ

- Si vous ignorez les consignes de sécurité, le fabricant ne peut être tenu pour responsable des dommages.
- Si le cordon d'alimentation est endommagé, il doit être remplacé par le fabricant, son réparateur ou des personnes qualifiées afin d'éviter tout risque.
- Ne déplacez jamais l'appareil en tirant sur le cordon et veillez à ce que celui-ci ne s'enroule pas.
- Afin de vous éviter un choc électrique, n'immergez pas le cordon, la prise ou l'appareil dans de l'eau ou autre liquide.
- L'appareil doit être posé sur une surface stable et nivelée.
- Ne laissez jamais le dispositif sans surveillance s'il est connecté à l'alimentation.
- Cet appareil est uniquement destiné à des utilisations domestiques et seulement dans le but pour lequel il est fabriqué.
- Cet appareil ne doit pas être utilisé par des enfants de moins de 8 ans. Cet appareil peut être utilisé par des enfants de 8 ans ou plus et des personnes présentant un handicap physique, sensoriel ou mental voire ne disposant pas des connaissances et de l'expérience nécessaires en cas de surveillance ou d'instructions sur l'usage de cet appareil en toute sécurité et de compréhension des risques impliqués. Les enfants ne doivent pas jouer avec l'appareil. Maintenez l'appareil et son cordon d'alimentation hors de portée des enfants de moins de 8 ans. Le nettoyage et la maintenance utilisateur ne doivent pas être confiés à des enfants sauf s'ils ont 8 ans ou plus et sont sous surveillance.

- Videz le réservoir et remplissez tous les trois jours. Avant le remplissage, nettoyez-le avec de l'eau du robinet ou des détergents, si le fabricant l'exige. Éliminez tout le tartre, les dépôts ou le film qui se sont formés sur les côtés du réservoir ou ses surfaces intérieures puis essuyez toutes les surfaces pour les sécher.

- Nettoyez le filtre régulièrement.
- N'oubliez pas que des niveaux d'humidité élevés peuvent encourager la croissance des organismes biologiques dans l'environnement.
- Débranchez l'appareil durant le remplissage et le nettoyage.
- Ne laissez jamais l'eau dans le réservoir si l'appareil n'est pas utilisé.
- Videz et nettoyez le refroidisseur d'air avant de l'entreposer. Nettoyez le refroidisseur d'air avant la prochaine utilisation.
- AVERTISSEMENT : Les microorganismes peuvent se développer dans le réservoir d'eau et être soufflés dans l'air, engendrant des



WWW.TRISTAR.EU

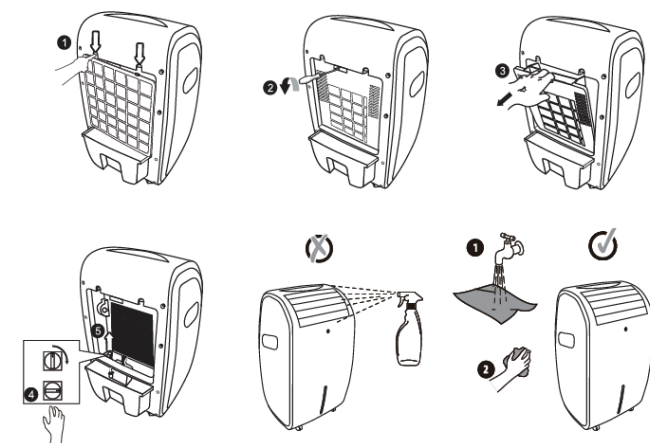
Tristar Europe B.V. | Jules Verneweg 87  
5015 BH Tilburg | The Netherlands



risques sanitaires graves si l'eau n'est pas renouvelée et le réservoir nettoyé régulièrement et correctement.

#### Nettoyage et entretien

- Débranchez toujours le cordon d'alimentation de la prise avant tout nettoyage.
- Nettoyez l'extérieur avec un chiffon humide. N'utilisez jamais de nettoyant fort ou abrasif, de tampon à récurer ou de paille de fer, qui pourraient endommager l'appareil. N'immergez pas l'appareil dans l'eau ou dans un autre liquide.
- Retirez le filtre de l'appareil et nettoyez-le à l'eau chaude savonneuse, laissez-le sécher complètement avant de le remplacer. Si le ventilateur n'est pas utilisé pendant une longue période, vidanger l'eau de condensation et la stocker dans un endroit sec.
- Cet appareil électrique a été fabriqué conformément aux exigences de sécurité en vigueur. Les réparations ne doivent être effectuées que par des personnes qualifiées utilisant des pièces de rechange d'origine, sous peine de mettre l'utilisateur en grand danger.



#### DESCRIPTION DES PIÈCES

1. Panneau de commande
2. Sortie d'air
3. Indicateur de réservoir d'eau
4. Roue pivotante
5. Télécommande
6. Blocs réfrigérants

#### Panneau de commande

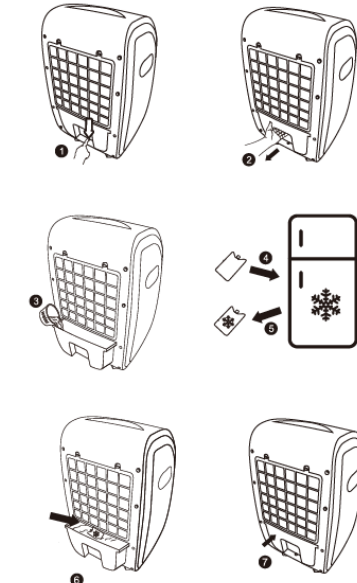
1. Bouton d'oscillation
2. Bouton de refroidissement
3. Bouton de mode
4. Bouton Marche/Vitesse
5. Bouton Minuterie
6. Bouton Arrêt

#### Télécommande

- Il faut 2 piles AAA.
- Assurez-vous que les piles sont insérées dans le bon sens.
- Quand vous remplacez les piles, assurez-vous de le faire simultanément.
- Appuyez sur les boutons correspondants comme expliqué dans la partie utilisation pour faire fonctionner le rafraîchisseur d'air.

#### AVANT LA PREMIÈRE UTILISATION

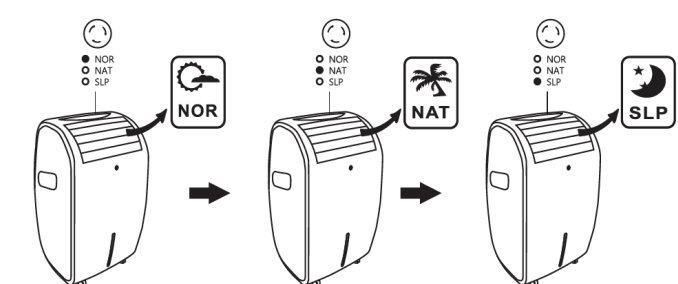
- Sortez l'appareil et les accessoires hors de la boîte. Retirez les autocollants, le film protecteur ou le plastique de l'appareil.
- Mettez l'appareil sur une surface stable plate et assurez un dégagement tout autour de l'appareil d'au moins 10 cm. Cet appareil ne convient pas à une installation dans une armoire ou à un usage à l'extérieur.
- Branchez le cordon d'alimentation à la prise. (Remarque : Veillez à ce que la tension indiquée sur l'appareil corresponde à celle du secteur local avant de connecter l'appareil. Tension 220V-240V 50Hz)
- Remplissez le réservoir d'eau. Voir l'illustration ci-dessous pour les instructions.



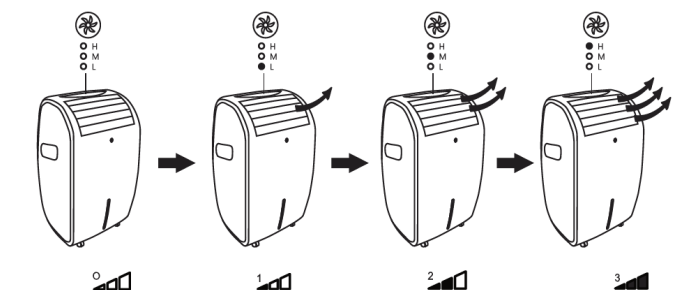
- Pour augmenter l'effet de refroidissement, vous pouvez placer les blocs réfrigérants dans le réservoir d'eau.

#### UTILISATION

- Appuyez sur le bouton d'oscillation pour activer ce mode. Le flux d'air va maintenant se déplacer d'un côté à l'autre. Appuyez de nouveau sur le bouton pour l'arrêter.
- Appuyez sur le bouton de refroidissement pour activer la fonction de refroidissement. L'unité agit maintenant comme un évaporateur. En combinaison avec les blocs réfrigérants, cet appareil peut abaisser davantage encore la température ambiante.
- Utilisez le bouton mode pour sélectionner un type de débit d'air. Vous avez le choix entre un débit d'air normal, un monde naturel et un mode veille. Le mode naturel essaiera de simuler le vent naturel, tandis que le mode veille fournira un débit d'air plus constant. Essayez ces fonctions pour voir ce que vous préférez.



- Appuyez plusieurs fois sur la touche marche/vitesse pour sélectionner le débit d'air désiré. Vous avez le choix entre trois niveaux (vitesse élevée, moyenne et lente).



- Lorsque l'appareil est en marche, appuyez plusieurs fois sur la touche de minuterie pour que le ventilateur s'arrête automatiquement après 0,5 à 7,5 heures.



- Si vous voulez utiliser les blocs réfrigérants, pensez à les mettre au préalable au congélateur. Utilisez-les lorsqu'ils sont complètement congelés.

#### ENVIRONNEMENT

- Cet appareil ne doit pas être jeté avec les déchets ménagers à la fin de sa durée de vie, il doit être remis à un centre de recyclage pour les appareils électriques et électroniques. Ce symbole sur l'appareil, le manuel d'utilisation et l'emballage attire votre attention sur un point important. Les matériaux utilisés dans cet appareil sont recyclables. En recyclant vos appareils, vous contribuez de manière significative à la protection de notre environnement. Renseignez-vous auprès des autorités locales pour connaître les centres de collecte des déchets.

#### Support

Vous retrouvez toutes les informations et pièces de rechange sur [www.tristar.eu](http://www.tristar.eu) !

## DE Bedienungsanleitung

#### SICHERHEIT

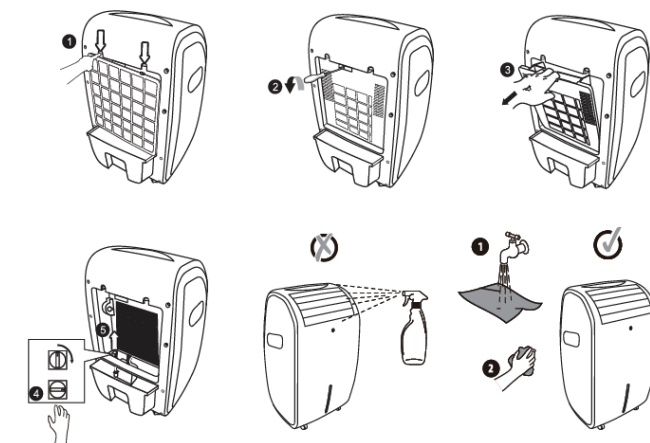
- Beim Ignorieren der Sicherheitshinweise kann der Hersteller nicht für Schäden haftbar gemacht werden.
- Ist das Netzkabel beschädigt, muss es vom Hersteller, dem Kundendienst oder ähnlich qualifizierten Personen ersetzt werden, um Gefahren zu vermeiden.
- Bewegen Sie das Gerät niemals durch Ziehen am Kabel, und stellen Sie sicher, dass sich das Kabel nicht verwickeln kann.
- Tauchen Sie zum Schutz vor einem Stromschlag das Kabel, den Stecker oder das Gerät niemals in Wasser oder sonstige Flüssigkeiten.
- Das Gerät muss auf einer ebenen, stabilen Fläche platziert werden.
- Das Gerät darf nicht unbeaufsichtigt bleiben, während es an einer Stromquelle angeschlossen ist.
- Dieses Gerät darf nur für den Haushaltsgebrauch und nur für den Zweck benutzt werden, für den es hergestellt wurde.
- Dieses Gerät darf nicht von Kindern unter 8 Jahren verwendet werden. Dieses Gerät darf von Kindern ab 8 Jahren und von Personen mit eingeschränktem körperlichen, sensorischen oder geistigen Fähigkeiten oder einem Mangel an Erfahrung und Kenntnissen verwendet werden, sofern diese Personen beaufsichtigt oder über den sicheren Gebrauch des Geräts unterrichtet wurden und die damit verbundenen Gefahren verstanden haben. Kinder dürfen mit dem Gerät nicht spielen. Halten Sie das Gerät und sein Anschlusskabel außerhalb der Reichweite von Kindern unter 8 Jahren. Reinigungs- und Wartungsarbeiten dürfen nicht von Kindern vorgenommen werden, es sei denn, sie sind älter als 8 und werden beaufsichtigt.
- Leeren Sie den Tank und füllen Sie ihn jeden dritten Tag neu auf. Reinigen Sie ihn vor dem erneuten Füllen mit frischem Leitungswasser oder Reinigungsmittel, falls vom Hersteller verlangt. Entfernen Sie Kalk, Ablagerungen oder Film, der sich an den Seiten des Tanks oder an den Innenflächen gebildet hat und wischen Sie alle Oberflächen trocken.



- Reinigen Sie den Filter regelmäßig.
- Seien Sie sich darüber im Klaren, dass hohe Luftfeuchtigkeit das Wachstum von Bioorganismen in der Umgebung fördern kann.
- Ziehen Sie vor dem Auffüllen und der Reinigung den Netzstecker aus der Steckdose.
- Lassen Sie niemals Wasser im Behälter, wenn das Gerät nicht verwendet wird.
- Leeren und reinigen Sie den Luftkühler vor dem Verstauben. Reinigen Sie den Luftkühler vor der nächsten Benutzung.
- **WARNUNG:** Im Wasserbehälter können Mikroorganismen heranwachsen und in die Luft geblasen werden. Hierdurch entstehen ernsthafte Risiken für die Gesundheit, wenn das Wasser nicht erneuert und der Tank nicht regelmäßig und gründlich gereinigt wird.

#### Reinigung und Pflege

- Trennen Sie vor Reinigungsmaßnahmen immer das Netzkabel von der Steckdose ab.
- Reinigen Sie die Außenseite mit einem feuchten Tuch. Verwenden Sie niemals aggressive und scheuernde Reinigungsmittel, Stahlwolle oder Scheuerschwamm, da dadurch das Gerät beschädigt wird. Nicht in Wasser oder sonstige Flüssigkeiten tauchen.
- Entfernen Sie den Filter aus dem Gerät und reinigen Sie ihn mit warmem Seifenwasser. Lassen Sie den Filter vor dem Wiedereinsetzen vollständig trocknen. Falls Sie den Lüfter für längere Zeit nicht benutzen, lassen Sie das Kondenswasser ab und lagern das Gerät dann einem kühlen Ort.
- Dieses Elektrogerät wurde im Einklang mit den geltenden Sicherheitsvorschriften hergestellt. Reparaturen dürfen nur von qualifizierten Personen unter Verwendung von Originalteilen vorgenommen werden, weil andernfalls eine erhebliche Gefahr für den Benutzer besteht.



#### TEILEBESCHREIBUNG

1. Bedienfeld
2. Luftauslass
3. Wasserstandsanzeige
4. Lenkrolle
5. Fernbedienung
6. Kühlelemente

#### Bedienfeld

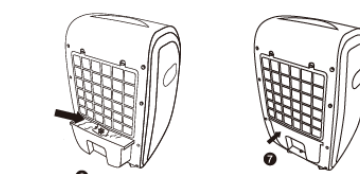
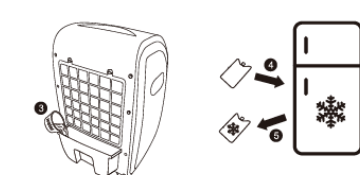
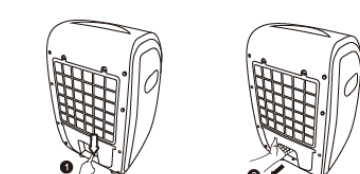
1. Oszillationstaste
2. Kühltaste
3. Modustaste
4. Ein/Geschwindigkeit-Taste
5. Timer-Taste
6. Aus-Taste

#### Fernbedienung

- 2x AAA-Batterien sind erforderlich.
- Achten Sie darauf, die Batterien korrekt ausgerichtet einzusetzen.
- Achten Sie darauf, immer beide Batterien zusammen auszutauschen.
- Betätigen Sie die entsprechenden Tasten (wie im Bedienungsteil beschrieben), um den Kühler zu bedienen.

#### VOR DER ERSTEN INBETRIEBNAHME

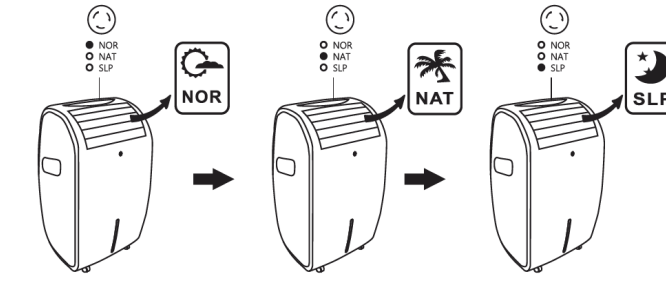
- Nehmen Sie das Gerät und das Zubehör aus der Verpackung. Entfernen Sie die Aufkleber, die Schutzfolie oder das Plastik vom Gerät.
- Stellen Sie das Gerät auf eine ebene und stabile Fläche und halten Sie einen Abstand von mindestens 10 cm um das Gerät herum ein. Dieses Gerät ist nicht für den Anschluss oder die Verwendung in einem Schrank oder im Freien geeignet.
- Stecken Sie den Stecker des Netzkabels in die Steckdose. (Hinweis: Stellen Sie vor dem Anschließen des Geräts sicher, dass die auf dem Gerät angegebene Netzspannung mit der örtlichen Spannung übereinstimmt. Spannung 220V-240V 50Hz)
- Füllen Sie den Wassertank. Zu Hinweisen siehe Abbildung unten.



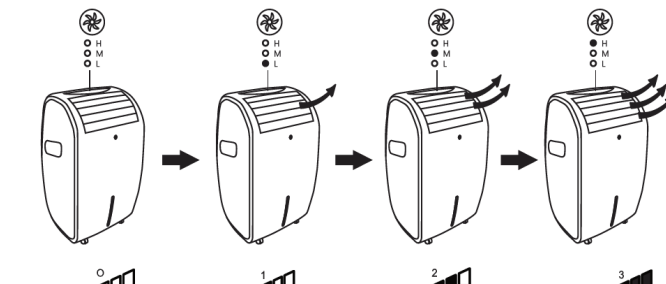
- Legen Sie die gefrorenen Kühlelemente in den Wassertank, um den Kühleffekt zu optimieren.

#### GEBRAUCH

- Drücken Sie die Oszillationstaste, um den Schwenkbetrieb zu aktivieren. Der erzeugte Luftstrom wandert dann von Seite zu Seite. Drücken Sie die Taste erneut, um in den Normalbetrieb zurückzukehren.
- Drücken Sie die Kühltaste, um die Kühlfunktion einzuschalten. Das Gerät arbeitet nun als Verdunstler. In Verbindung mit den Kühlelementen kann dieses Gerät seine Umgebungstemperatur noch stärker absenken.
- Legen Sie mit der Modustaste die Art des Luftstroms fest. Sie können wählen zwischen normalem Luftstrom, Natur- und Schlafmodus. Im Naturmodus wird natürlicher Wind simuliert, im Schlafmodus ein konstanter Luftstrom erzeugt. Probieren Sie diese Funktionen aus, um Ihren bevorzugten Modus herauszufinden.



- Drücken Sie zur Auswahl der Lüftergeschwindigkeit mehrfach die Ein/Geschwindigkeit-Taste. Drei Stufen können angewählt werden (hohe, mittlere und geringe Geschwindigkeit).



- Drücken Sie am eingeschalteten Gerät wiederholt die Timer-Taste, damit sich der Lüfter automatisch nach 0,5 bis 7,5 Stunden ausschaltet.



- Legen Sie die Kühlelemente vor Gebrauch in einen Gefrierschrank. Benutzen Sie sie, wenn sie vollständig gefroren sind.

#### UMWELT

- Dieses Gerät darf am Ende seiner Lebenszeit nicht im Hausmüll entsorgt werden, sondern muss an einer Sammelstelle für das Recyceln von elektrischen und elektronischen Haushaltsgeräten abgegeben werden. Das Symbol auf dem Gerät, in der Bedienungsanleitung und auf der Verpackung macht Sie auf dieses wichtige Thema aufmerksam. Die in diesem Gerät verwendeten Materialien können recycelt werden. Durch das Recyceln gebrauchter Haushaltsgeräte leisten Sie einen wichtigen Beitrag zum Umweltschutz. Fragen Sie Ihre örtliche Behörde nach Informationen über eine Sammelstelle.

#### Support

Sämtliche verfügbaren Informationen und Ersatzteile finden Sie unter [www.tristar.eu](http://www.tristar.eu)!

## ES Manual de instrucciones

#### SEGURIDAD

- Si ignora las instrucciones de seguridad, eximirá al fabricante de toda responsabilidad por posibles daños.
- Si el cable de alimentación está dañado, corresponde al fabricante, al representante o a una persona de cualificación similar su reemplazo para evitar peligros.
- Nunca mueva el aparato tirando del cable y asegúrese de que no se pueda enredar con el cable.
- Para protegerse contra una descarga eléctrica, no sumerja el cable, el enchufe ni el aparato en el agua o cualquier otro líquido.
- El aparato debe colocarse sobre una superficie estable y nivelada.
- El usuario no debe dejar el dispositivo sin supervisión mientras esté conectado a la alimentación.

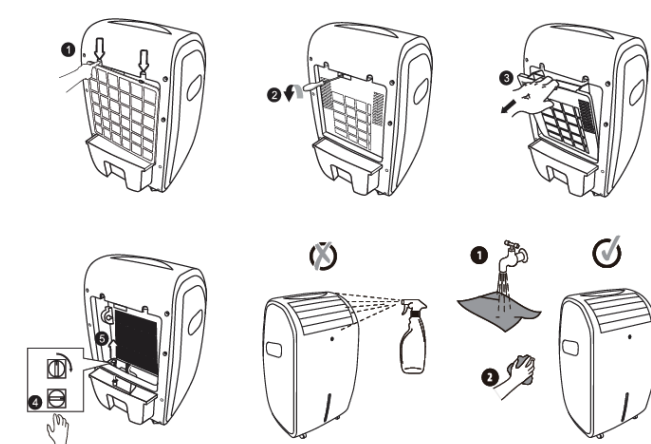
- Este aparato se debe utilizar únicamente para el uso doméstico y sólo para las funciones para las que se ha diseñado.
- Este aparato no debe ser utilizado por niños menores de 8 años. Este aparato puede ser utilizado por niños a partir de los 8 años y por personas con capacidades físicas, sensoriales o mentales reducidas, o que no tengan experiencia ni conocimientos, sin son supervisados o instruidos en el uso del aparato de forma segura y entienden los riesgos implicados. Los niños no pueden jugar con el aparato. Mantenga el aparato y el cable fuera del alcance de los niños menores de 8 años. Los niños no podrán realizar la limpieza ni el mantenimiento reservado al usuario a menos que tengan más de 8 años y cuenten con supervisión.

- Vacíe el depósito y rellenelo cada tres días. Antes de rellenarlo, límpielo con agua del grifo o productos de limpieza si así lo indica el fabricante. Elimine la cal, depósitos o película que se haya formado en los laterales del depósito o en las superficies interiores y seque todas las superficies.

- Limpie el filtro periódicamente.
- Tenga en cuenta que los niveles altos de humedad pueden fomentar el crecimiento de organismos biológicos en el entorno.
- Desenchufe el aparato durante el llenado y la limpieza.
- Nunca deje agua en el depósito cuando no se utilice el aparato.
- Vacíe y limpie el climatizador antes de almacenarlo. Limpie el climatizador antes de utilizarlo de nuevo.
- **ADVERTENCIA:** Determinados microorganismos pueden proliferar en el depósito de agua y expulsarse en el aire generando riesgos de salud graves cuando no se renueva el agua y el depósito no se limpia periódicamente de forma correcta.

#### Limpieza y mantenimiento

- Antes de limpiar el aparato, desconecte siempre el cable de alimentación de la toma.
- Limpie el exterior con un paño húmedo. Nunca utilice limpiadores fuertes y abrasivos, lana de acero o estropajos, pues dañarán el aparato. No lo sumerja en agua ni otros líquidos.
- Retire el filtro del aparato y límpielo con agua jabonosa templada; deje que el filtro se seque por completo antes de volver a colocarlo. Si no va a utilizar el ventilador durante un periodo de tiempo prolongado, vacíe el agua condensada y almacénelo en un lugar seco.
- Este aparato eléctrico se ha fabricado de acuerdo con los requisitos de seguridad pertinentes. Únicamente el personal cualificado puede llevar a cabo las reparaciones con piezas de repuesto originales; de lo contrario, el usuario podría sufrir graves peligros.



#### DESCRIPCIÓN DE LOS COMPONENTES

1. Panel de control
2. Salida de aire
3. Indicador de nivel de agua
4. Rueda
5. Mando a distancia
6. Acumuladores de frío

#### Panel de control

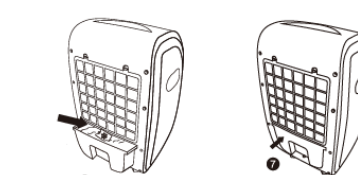
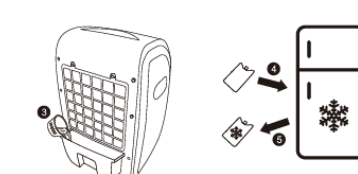
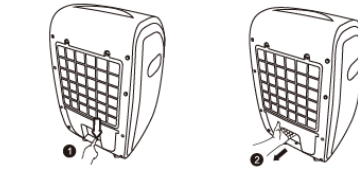
1. Botón de oscilación
2. Botón de enfriamiento
3. Botón de modo
4. Botón de encendido/velocidad
5. Botón del temporizador
6. Botón de apagado

#### Mando a distancia

- Son necesarias 2 pilas AAA.
- Asegúrese de introducir las pilas con la orientación adecuada.
- Cuando las sustituya, asegúrese de cambiar las dos pilas al mismo tiempo.
- Para poner en funcionamiento el refrigerador, pulse los botones correspondientes, tal y como se explica en la parte acerca del uso.

#### ANTES DEL PRIMER USO

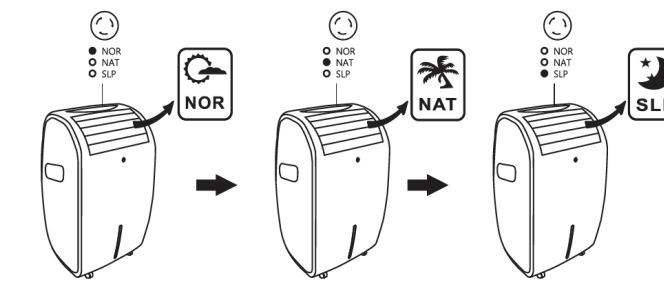
- Saque el aparato y los accesorios de la caja. Quite los adhesivos, la lámina protectora o el plástico del dispositivo.
- Coloque el dispositivo sobre una superficie plana estable y asegúrese de tener un mínimo de 10 cm de espacio libre alrededor del mismo. Este dispositivo no es apropiado para ser instalado en un armario o para el uso en exteriores.
- Conecte el cable de alimentación a la toma de corriente. (Nota: Asegúrese de que la tensión que se indica en el dispositivo coincida con la tensión local antes de conectarlo. Tensión 220V-240V 50Hz)
- Llene el depósito de agua. Para obtener instrucciones, fíjese en la imagen siguiente.



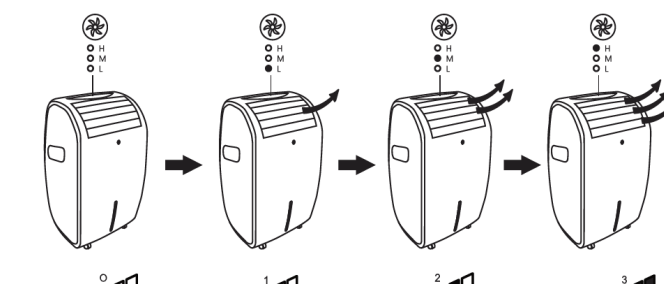
- Para aumentar el efecto de refrigeración, puede poner los acumuladores de frío congelados en el depósito de agua.

#### USO

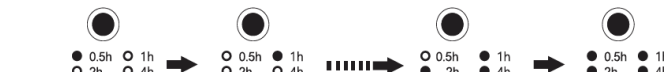
- Utilice el botón de oscilación para activar el modo de oscilación. El flujo de aire se moverá de un lado a otro. Pulse el botón de nuevo para desactivarlo.
- Pulse el botón de enfriamiento para poner en marcha la función de refrigeración. La unidad actuará como un evaporador. Si la unidad se combina con los acumuladores de frío, puede disminuir la temperatura ambiente aún más.
- Use el botón de modo para seleccionar un tipo de flujo de aire. Puede elegir entre el flujo de aire normal, el modo natural y el modo de sueño. El modo natural intentará simular el viento natural, mientras que el modo de sueño proporciona un flujo de aire más constante. Experimente con estas funciones para descubrir qué prefiere.



- Pulse varias veces el botón de encendido/velocidad para seleccionar la velocidad deseada del flujo de aire. Hay tres niveles entre los que elegir (velocidad alta, media y baja).



- Cuando la unidad esté encendida, pulse el botón del temporizador varias veces para que el ventilador se detenga automáticamente entre 0,5 y 7,5 horas más tarde.



- Si desea usar los acumuladores de frío, recuérdelos previamente en el congelador. Utilícelos cuando estén completamente congelados.

#### MEDIO AMBIENTE

- Este aparato no debe desecharse con la basura doméstica al final de su vida útil, sino que se debe entregar en un punto de recogida para el reciclaje de aparatos eléctricos y electrónicos. Este símbolo en el aparato, manual de instrucciones y embalaje quiere atraer su atención sobre esta importante cuestión. Los materiales utilizados en este aparato se pueden reciclar. Mediante el reciclaje de electrodomésticos, usted contribuye a fomentar la protección del medioambiente. Solicite más información sobre los puntos de recogida a las autoridades locales.

#### Soporte

Puede encontrar toda la información y recambios en [www.tristar.eu](http://www.tristar.eu)!

## PT Manual de Instruções

#### SEGURANÇA

- O fabricante não pode ser responsabilizado por quaisquer danos se ignorar as instruções de segurança.
- Se o cabo de alimentação estiver danificado, deve ser substituído pelo fabricante, o seu representante de assistência técnica ou alguém com qualificações semelhantes para evitar perigos.
- Nunca desloque o aparelho puxando pelo cabo e certifique-se de que este nunca fica preso.

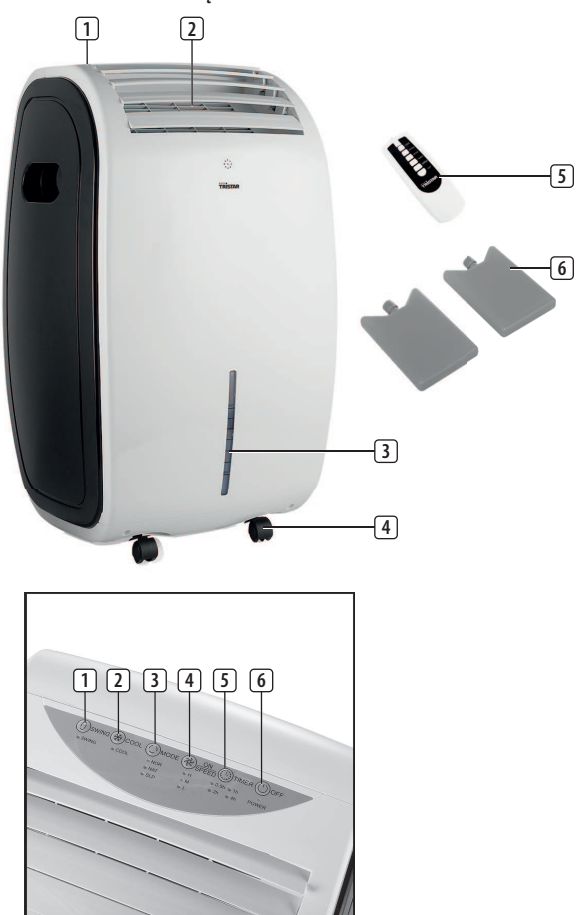


- EN | Instruction manual
- NL | Gebruiksaanwijzing
- FR | Mode d'emploi
- DE | Bedienungsanleitung
- ES | Manual de usuario
- PT | Manual de utilizador
- IT | Manuele utente
- SV | Bruksanvisning
- PL | Instrukcja obsługi
- CS | Návod na použití
- SK | Návod na použitie
- RU | Руководство по эксплуатации



AT-5468

PARTS DESCRIPTION / ONDERDELENBESCHRIJVING / DESCRIPTION DES PIÈCES / TEILEBESCHREIBUNG / DESCRIPCIÓN DE LAS PIEZAS / DESCRIÇÃO DOS COMPONENTES / DESCRIZIONE DELLE PARTI / BESKRIVNING AV DELAR / OPIS ČEŠŤI / POPIS SOUČÁSTI / ПОПИС СОУЧАСТІ / НАИМЕНОВАНИЕ ЗАПЧАСТІ



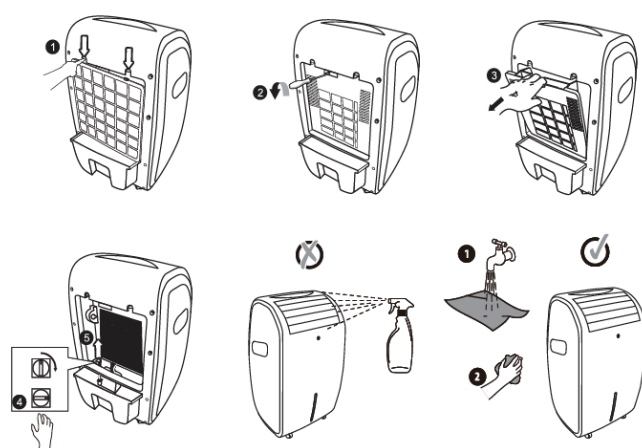
- Para se proteger contra choques eléctricos, não mergulhe o cabo, a ficha nem o aparelho em água ou qualquer outro líquido.
- O aparelho deve ser colocado numa superfície plana e estável.
- O utilizador não deve abandonar o aparelho enquanto este estiver ligado à alimentação.
- Este aparelho destina-se apenas a utilização doméstica e para os fins para os quais foi concebido.
- Este aparelho não deve ser utilizado por crianças com idades compreendidas entre menos de 8 anos. Este aparelho pode ser utilizado por crianças com mais de 8 anos e por pessoas com capacidades físicas, sensoriais ou mentais reduzidas, assim como com falta de experiência e conhecimentos, caso sejam supervisionadas ou instruídas sobre como utilizar o aparelho de modo seguro e compreendam os riscos envolvidos. As crianças não devem brincar com o aparelho. Mantenha o aparelho e respetivo cabo fora do alcance de crianças com idade inferior a 8 anos. A limpeza e manutenção não devem ser realizadas por crianças a não ser que tenham mais de 8 anos e sejam supervisionadas.

- Esvazie o depósito e volte a enchê-lo a cada três dias. Antes de voltar a encher, limpe-o com água da torneira ou agentes de limpeza, caso tal seja indicado pelo fabricante. Remova quaisquer incrustações, depósitos ou película que se possa ter formado nas partes laterais do depósito ou nas superfícies internas e seque as superfícies, limpando-as.

- Limpe regularmente o filtro.
- Tenha atenção que elevados níveis de humidade poderão fomentar o crescimento de organismos biológicos no ambiente.
- Desligue o aparelho da tomada durante o enchimento e limpeza.
- Nunca deixe água no reservatório quando o aparelho não estiver a ser utilizado.
- Esvazie e limpe o refrigerador de ar antes de o guardar. Limpe o refrigerador de ar antes da utilização seguinte.
- AVISO: É possível que se desenvolvam microorganismos no reservatório de água e que estes sejam projectados para o ar, provocando riscos graves para a saúde sempre que a água não é renovada e o depósito não é limpo regular e correctamente.

**Limpeza e manutenção**

- Desligue sempre o cabo de alimentação da tomada antes de qualquer limpeza.
- Limpe o exterior com um pano húmido. Nunca utilize produtos de limpeza ásperos e abrasivos, esfregões ou palha de aço, que podem danificar o aparelho. Nunca mergulhe o aparelho na água ou noutro líquido.
- Retire o filtro do dispositivo e limpe-o com água morna com detergente, deixe o filtro secar completamente antes de o recolocar. Se não pretende utilizar a ventoinha durante um longo período de tempo, drene a água condensada e guarde a ventoinha em local seco.
- Este eletrodoméstico foi fabricado em conformidade com os requisitos de segurança pertinentes. As reparações só devem ser efetuadas por pessoas qualificadas que utilizem peças sobresselentes originais, caso contrário, poderão constituir um perigo considerável para o utilizador.



WWW.TRISTAR.EU

Tristar Europe B.V. | Jules Verneweg 87  
5015 BH Tilburg | The Netherlands

**DESCRIÇÃO DAS PEÇAS**

1. Painel de controlo
2. Saída de ar
3. Indicador do nível de água
4. Rodízio
5. Controlo remoto
6. Caixas de gelo

**Painel de controlo**

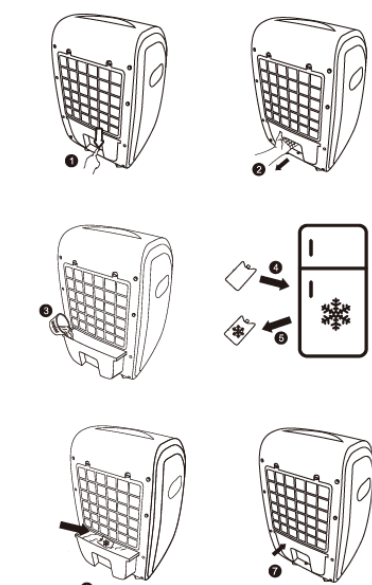
1. Botão de oscilação
2. Botão de refrigeração
3. Botão de modo
4. Botão Ligar/Velocidade
5. Botão do temporizador
6. Botão para desligar

**Controlo remoto**

- São necessárias 2 baterias AAA.
- Certifique-se de que as baterias estão inseridas na direção correta.
- Ao substituir, certifique-se de que ambas as baterias foram trocadas simultaneamente.
- Prima os botões correspondentes conforme explicado em Utilização para operar a ventoinha.

**ANTES DA PRIMEIRA UTILIZAÇÃO**

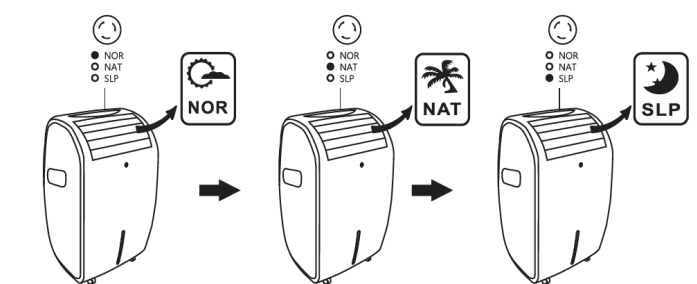
- Retire o aparelho e os acessórios da caixa. Retire os autocolantes, a película ou plástico de proteção do aparelho.
- Coloque o aparelho sobre uma superfície plana e estável e deixe, no mínimo, 10 cm de espaço livre à volta do aparelho. Este aparelho não está adaptado para a instalação num armário ou para a utilização no exterior.
- Ligue o cabo de alimentação à tomada. (Nota: Antes de ligar o aparelho, certifique-se de que a tensão indicada no mesmo corresponde à tensão local. Tensão 220V-240V 50Hz)
- Encha o depósito de água. Veja a imagem abaixo para mais instruções.



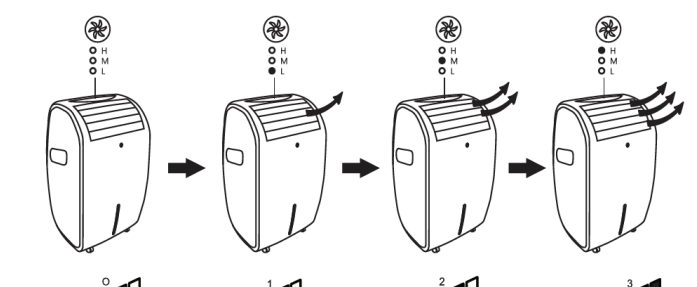
• Para aumentar o efeito de refrigeração, pode colocar as caixas de gelo no depósito de água.

**UTILIZAÇÃO**

- Utilize o botão de oscilação para ligar o modo de oscilação. O fluxo de ar irá agora deslocar-se de um lado para o outro. Prima novamente o botão para desligar este modo.
- Prima o botão de refrigeração para ligar a função de refrigeração. A unidade irá agora funcionar como evaporador. Se combinada com as caixas de gelo, esta unidade pode reduzir ainda mais a temperatura circundante.
- Utilize o botão de modo para selecionar um tipo de fluxo de ar. Pode optar entre o fluxo de ar normal, um modo natural e um modo dormir. O modo natural irá tentar simular vento natural, ao passo que o modo dormir fornece um fluxo de ar mais constante. Teste estas funções para ver qual preferir.



• Prima repetidamente o botão Ligar/Velocidade para selecionar a velocidade pretendida para o fluxo de ar. Pode escolher entre três níveis (velocidade alta, média e baixa).



• Quando a unidade estiver ligada, prima repetidamente o botão do temporizador para que a ventoinha pare automaticamente decorridas 0,5 a 7,5 horas.



• Se pretende utilizar as caixas de gelo, não se esqueça de as colocar antes no congelador. Utilize-as quando estiverem completamente congeladas.

**AMBIENTE**

Este aparelho não deve ser depositado no lixo doméstico no fim da sua vida útil, mas deve ser entregue num ponto central de reciclagem de aparelhos domésticos elétricos e eletrónicos. Este símbolo indicado no aparelho, no manual de instruções e na embalagem chama a sua atenção para a importância desta questão. Os materiais utilizados neste aparelho podem ser reciclados. Ao reciclar aparelhos domésticos usados, está a contribuir de forma significativa para a proteção do nosso ambiente. Solicite às autoridades locais informações relativas aos pontos de recolha.

**Assistência**

Encontra todas as informações e peças de substituição disponíveis em [www.tristar.eu!](http://www.tristar.eu!)

**IT Istruzioni per l'uso**

**SICUREZZA**

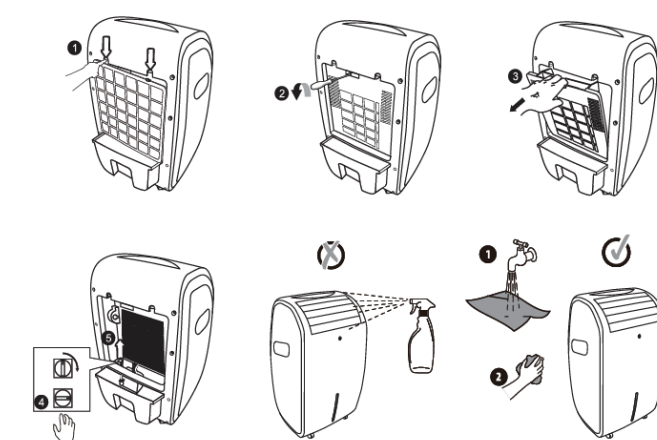
- Il produttore non è responsabile di eventuali danni e lesioni conseguenti alla mancata osservanza delle istruzioni di sicurezza.
- Se il cavo di alimentazione è danneggiato, deve essere sostituito dal produttore, da un addetto all'assistenza o da personale con qualifiche analoghe per evitare rischi.
- Non spostare mai l'apparecchio tirandolo per il cavo e controllare che il cavo non possa rimanere impigliato.
- Per proteggersi dalle scosse elettriche, non immergere il cavo, la spina o l'apparecchio nell'acqua né in qualsiasi altro liquido.
- Collocare l'apparecchio su una superficie stabile e piana.
- Non lasciare mai l'apparecchio senza sorveglianza quando è collegato all'alimentazione.
- Questo apparecchio è destinato a un uso esclusivamente domestico e deve essere utilizzato soltanto per gli scopi previsti.
- L'apparecchio non deve essere utilizzato da bambini di età inferiore agli 8 anni. L'apparecchio può essere utilizzato da bambini di almeno 8 anni e da persone con ridotte capacità fisiche, sensoriali o mentali oppure senza la necessaria pratica ed esperienza sotto la supervisione di un adulto o dopo aver ricevuto adeguate istruzioni sull'uso in sicurezza dell'apparecchio e aver compreso i possibili rischi. I bambini non devono giocare con l'apparecchio. Mantenere l'apparecchio e il relativo cavo fuori dalla portata dei bambini di età inferiore agli 8 anni. I bambini non devono eseguire interventi di manutenzione e pulizia almeno che non abbiano più di 8 anni e non siano controllati.

- Svuotare il serbatoio e riempirlo ogni tre giorni. Prima del riempimento, lavare il serbatoio con acqua corrente o detersivi se richiesto dal produttore. Eliminare eventuali incrostazioni, depositi o pellicole dai lati del serbatoio o dalle superfici interne e asciugare tutte le superfici con un panno.

- Pulire il filtro regolarmente.
- Elevati livelli di umidità possono favorire la crescita di organismi biologici nell'ambiente.
- Scollegare la spina dell'apparecchio dalla presa durante le fasi di riempimento e pulizia.
- Non lasciare mai l'acqua nel serbatoio quando l'apparecchio non viene utilizzato.
- Svuotare e pulire l'apparecchio prima di riporlo. Pulire l'apparecchio prima di utilizzarlo nuovamente.
- AVVERTENZA: Se l'acqua nel serbatoio non viene rinnovata e il serbatoio non viene pulito con regolarità e nel modo corretto, i microrganismi possono proliferare nell'acqua del serbatoio ed essere dispersi nell'aria causando seri rischi per la salute.

**Pulizia e manutenzione**

- Scollegare sempre il cavo di alimentazione dalla presa prima di qualsiasi operazione di pulizia.
- Pulire l'esterno con un panno umido. Non usare mai detersivi aggressivi o abrasive, retine o lane d'acciaio poiché il loro utilizzo può danneggiare l'apparecchio. Non immergere in acqua o in altro liquido.
- Rimuovere il filtro dall'apparecchio, pulirlo con acqua calda saponata e lasciarlo asciugare completamente prima di rimontarlo. Se il ventilatore non viene utilizzato per un lungo periodo di tempo, scaricare l'acqua di condensa e riporlo in un luogo asciutto.
- Questo apparecchio elettrico è stato prodotto in conformità ai relativi requisiti di sicurezza. Le riparazioni devono essere eseguite solo da personale qualificato, utilizzando pezzi di ricambio originali, per evitare di incorrere in gravi pericoli per l'utente.



**DESCRIZIONE DELLE PARTI**

1. Pannello comandi
2. Uscita aria
3. Indicatore del livello dell'acqua
4. Rotelle
5. Telecomando
6. Mattonelle ghiaccio

**Pannello comandi**

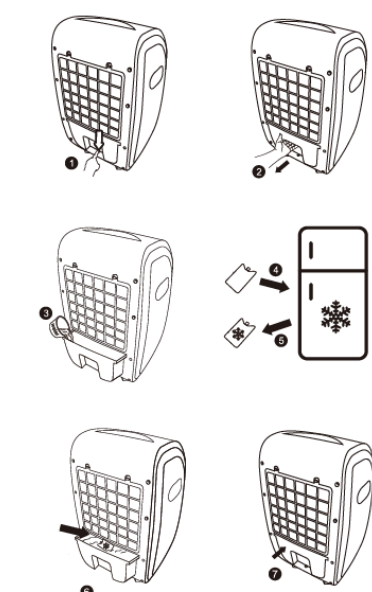
1. Tasto per la funzione oscillante
2. Tasto raffreddamento
3. Tasto modalità
4. Tasto on/velocità
5. Tasto timer
6. Tasto off

**Telecomando**

- Sono necessarie 2 batterie AAA.
- Assicurarsi che le batterie siano orientate correttamente.
- Quando le batterie si scaricano, sostituirle sempre entrambe contemporaneamente.
- Per azionare l'apparecchio, premere i tasti corrispondenti come spiegato nella sezione delle istruzioni per l'uso.

**PRIMA DEL PRIMO UTILIZZO**

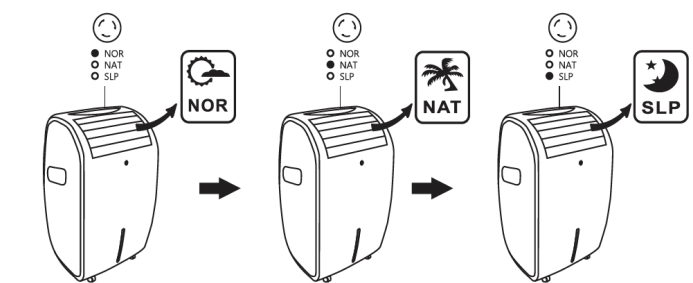
- Estrarre apparecchio e accessori dall'imballaggio. Rimuovere adesivi, pellicola protettiva o plastica dall'apparecchio.
- Posizionare l'apparecchio su una superficie piana stabile e assicurare un minimo di 10 cm di spazio libero intorno. Questo apparecchio non è idoneo per l'installazione in un armadietto o per uso all'aperto.
- Collegare il cavo di alimentazione alla presa. (Nota: Assicurarsi che la tensione indicata sul dispositivo corrisponda alla tensione locale prima di collegarlo. Tensione 220V-240V 50Hz)
- Riempire il serbatoio dell'acqua. Per le istruzioni, fare riferimento all'immagine sottostante.



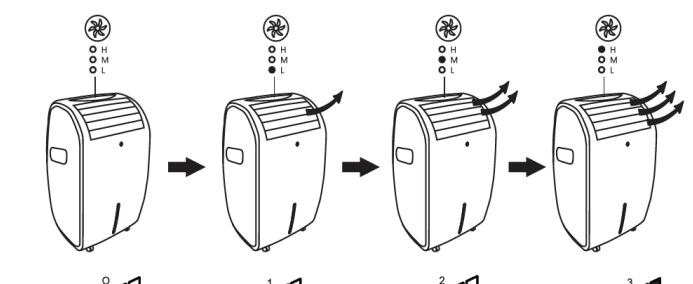
• Per aumentare l'effetto refrigerante, mettere le mattonelle ghiaccio nel serbatoio dell'acqua.

**USO**

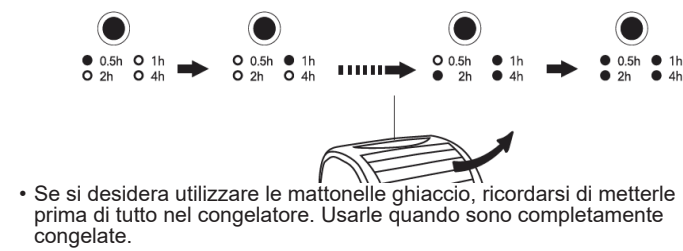
- Per attivare la modalità di oscillazione, utilizzare il tasto per la funzione oscillante. A questo punto il flusso d'aria viene diretto da una parte all'altra. Per interrompere la funzione, premere nuovamente il tasto.
- Per attivare la funzione di raffreddamento, premere il tasto raffreddamento. L'apparecchio in questa modalità funziona come evaporatore. Utilizzando le mattonelle ghiaccio, questo apparecchio può abbassare ulteriormente la temperatura circostante.
- Per selezionare un tipo di flusso d'aria, utilizzare il tasto modalità. È possibile scegliere fra ventilazione normale, naturale e notturna. La modalità naturale simula l'azione naturale del vento, mentre la modalità notturna genera un flusso d'aria più costante. Sperimentare queste funzioni per scoprire la propria preferenza.



• Per selezionare la velocità del flusso d'aria desiderata, premere ripetutamente il tasto velocità. Sono disponibili tre livelli fra cui scegliere (velocità alta, media e bassa).



• In modalità notturna, premere ripetutamente il tasto timer per impostare l'accensione automatica del ventilatore dopo in tempo compreso tra 0,5 e 7,5 ore.



• Se si desidera utilizzare le mattonelle ghiaccio, ricordarsi di metterle prima di tutto nel congelatore. Usarle quando sono completamente congelate.

**AMBIENTE**

Questo apparecchio non deve essere posto tra i rifiuti domestici alla fine del suo ciclo di vita, ma deve essere smaltito in un centro di riciclaggio per dispositivi elettrici ed elettronici domestici. Questo simbolo sull'apparecchio, il manuale di istruzioni e la confezione sottolineano tale importante questione. I materiali usati in questo apparecchio possono essere riciclati. Riciclando gli apparecchi domestici è possibile contribuire alla protezione dell'ambiente. Contattare le autorità locali per informazioni in merito ai punti di raccolta.

Assistenza  
Tutte le informazioni e le parti di ricambio sono disponibili sul sito [www.tristar.eu!](http://www.tristar.eu!)

**SV Instruktionshandbok**

**SÄKERHET**

- Om dessa säkerhetsanvisningar ignoreras kan inget ansvar utkrävas av tillverkaren för eventuella skador som uppkommer.
- Om nätsladden är skadad måste den bytas ut av tillverkaren, dess servicerepresentant eller liknande kvalificerade personer för att undvika fara.
- Flytta aldrig apparaten genom att dra den i sladden och se till att sladden inte kan trassla in sig.
- För att undvika elektriska stötar ska du aldrig röra ned sladden, kontaktan eller apparaten i vatten eller någon annan vätska.
- Apparaten måste placeras på en stabil, jämn yta.
- Använd aldrig apparaten oöverskådligt när den är ansluten till vägguttaget.
- Denna apparat får endast användas för hushållsändamål och endast för det syfte den är konstruerad för.
- Apparaten ska inte användas av barn som är yngre än 8 år. Apparaten kan användas av barn från och med 8 års ålder och av personer med ett fysiskt, sensoriskt eller mentalt handikapp eller brist på erfarenhet och kunskap om de övervakas eller instrueras om hur apparaten ska användas på ett säkert sätt och förstår de risker som kan uppkomma. Barn får inte leka med apparaten. Håll apparaten och nätkabeln utom räckhåll för barn som är yngre än 8 år. Rengöring och underhåll får inte utföras av barn såvida de inte är äldre än 8 år och övervakas.

- Töm och återfyll tanken var tredje dag. Innan du återfyller, rengör den med nytt kranvatten eller rengöringsmedel, om tillverkaren kräver det. Avlägsna kalk, fällningar eller film som har bildats på tankens sidor eller insida och torka av alla ytor.



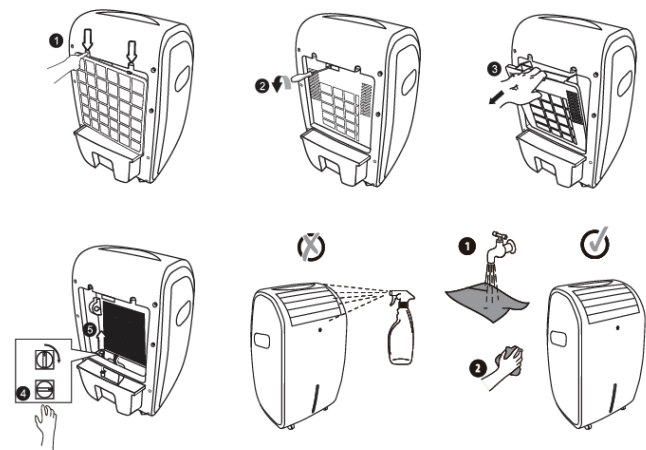
- Rengör filtret regelbundet.
- Observera att hög luftfuktighet kan öka tillväxten av biologiska organismer i omgivningen.
- Dra ur apparatens kontakt vid fyllning och rengöring.
- Låt aldrig vatten finnas kvar i behållaren när apparaten inte används.
- Töm och rengör enheten innan den läggs undan. Rengör enheten före nästa användning.
- VARNING: Mikroorganismer kan växa i vattentanken och kan blåsas ut i luften, vilket kan medföra allvarliga hälsorisker, när vattnet inte byts ut och tanken inte rengörs regelbundet och på rätt sätt.

**Rengöring och underhåll**

- Dra alltid ut strömkabeln ur uttaget före rengöring.
- Rengör utsidan med en fuktig trasa. Använd aldrig starka och slipande rengöringsmedel, stålull eller skursvamp, eftersom dessa skadar apparaten. Sänk inte i vatten eller någon annan vätska.
- Ta bort filtret från enheten och rengör den med varmt såpvatten. Låt filtret torka helt innan du sätter tillbaka det. Töm ut kondensvatten om fläkten inte ska användas under en längre tid och förvara den på en torr plats.
- Denna elektriska apparat har tillverkats i enlighet med relevanta säkerhetskrav. Reparation får endast utföras av behöriga



personer, med originaldelar, annars kan detta leda till att användaren utsätts för avsevärda risker.

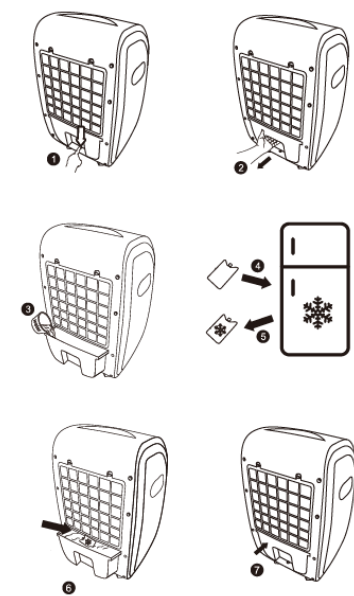


#### BESKRIVNING AV DELAR

1. Kontrollpanel
  2. Luftutlopp
  3. Vattennivåindikator
  4. Hjul
  5. Fjärrkontroll
  6. Islädor
- Kontrollpanel**
1. Vridningsknapp
  2. Kylningsknapp
  3. Lägesknapp
  4. På-/hastighetsknapp
  5. Timerknapp
  6. Avstängningsknapp
- Fjärrkontroll**
1. 2 st. AAA-batterier krävs.
  - Kontrollera att batterierna sitter åt rätt håll.
  - Båda batterierna ska bytas samtidigt vid batteribyte.
  - Tryck på motsvarande knappar enligt användningsavsnittet för att använda fläkten.

#### FÖRE FÖRSTA ANVÄNDNING

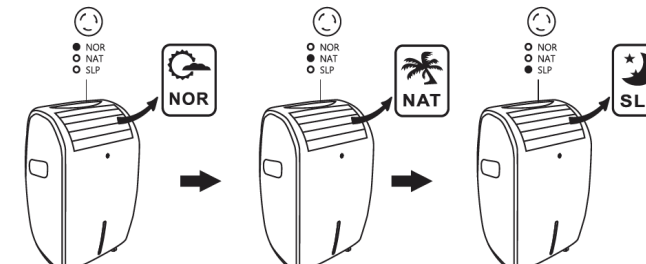
- Ta ut apparaten och tillbehören ur lådan. Avlägsna klistermärken, skyddsfolie och plast från apparaten.
- Placera enheten på en platt yta och se till att det finns 10 cm fritt utrymme runt enheten. Enheten lämpar sig inte för placering i ett skåp eller för användning utomhus.
- Anslut nätsladden till uttaget. (Obs: Kontrollera att spänningen som står angiven på enheten motsvarar den lokala spänningen innan du ansluter enheten. Spänning 220V-240V 50Hz)
- Fyll vattentanken. Anvisningar finns i bilden nedan.



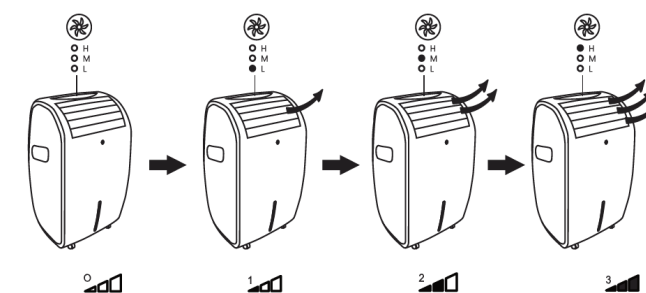
- För att öka kyleffekten kan du lägga i de frysta islädorna i vattentanken.

#### ANVÄNDNING

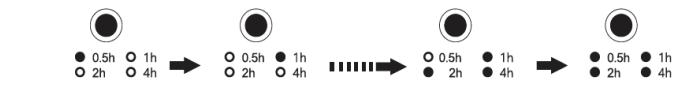
- Använd vridningsknappen för att sätta på vridningsläget. Luftflödet kommer nu att flytta sig från sida till sida. Tryck på knappen igen för att stänga av.
- Tryck på kylningsknappen för att slå på kylfunktionen. Enheten fungerar nu som en föregångare. Om enheten används med islädorna kan den sänka omgivningstemperaturen ytterligare.
- Använd lägesknappen för att välja typ av luftflöde. Du kan välja mellan normalt luftflöde, naturligt läge och sovläge. Det naturliga läget försöker simulera naturlig vind, medan sovläget förser ett mer konstant luftflöde. Testa dig fram för att se vad du föredrar.



- Tryck flera gånger på på-/hastighetsknappen för att välja önskad hastighet för luftflödet. Det finns tre nivåer att välja mellan (hög, medel, låg).



- När enheten är på: Tryck på timerknappen flera gånger för att automatiskt stänga av fläkten efter 0,5 till 7,5 timmar.



- Om du vill använda islädorna: Se till att lägga dem i frysen på förhand. Använd dem när de är helt frusna.

#### OMGIVNING

Den här apparaten ska ej slängas bland vanligt hushållsavfall när den slutat fungera. Den ska slängas vid en återvinningsstation för elektriskt och elektroniskt hushållsavfall. Denna symbol på apparaten, bruksanvisningen och förpackningen gör dig uppmärksam på detta. Materialen som används i denna apparat kan återvinnas. Genom att återvinna hushållsapparater gör du en viktig insats för att skydda vår miljö. Fråga de lokala myndigheterna var det finns samlingsställen.

#### Support

Du hittar all tillgänglig information och reservdelar på [www.tristar.eu](http://www.tristar.eu)!

## PL Instrukcje użytkownika

### BEZPIECZEŃSTWO

- Producent nie ponosi odpowiedzialności za uszkodzenia w przypadku nieprzestrzegania instrukcji bezpieczeństwa.
- W przypadku uszkodzenia kabla zasilania, aby uniknąć zagrożenia, musi on być wymieniony przez producenta, jego agenta serwisowego lub osoby o podobnych kwalifikacjach.
- Nie wolno przesuwac urządzenia, ciągnąć za przewód ani dopuszczac do zapalenia kabla.
- Aby uniknąć porażenia prądem elektrycznym, nie należy zanurzać przewodu, wtyczki ani urządzenia w wodzie bądź w innej cieczy.
- Urządzenie należy umieścić na stabilnej i wy poziomowanej powierzchni.
- Nigdy nie należy zostawiać włączonego urządzenia bez nadzoru.
- Urządzenie przeznaczone jest tylko do eksploatacji w gospodarstwie domowym, w sposób zgodny z jego przeznaczeniem.
- Dzieci poniżej 8 roku życia nie mogą używać tego urządzenia. Z urządzenia mogą korzystać dzieci w wieku od 8 lat oraz osoby o ograniczonych możliwościach fizycznych, sensorycznych i psychicznych bądź nieposiadające odpowiedniej wiedzy i doświadczenia, pod warunkiem, że są nadzorowane lub otrzymały instrukcje dotyczące bezpiecznego używania urządzenia, a także rozumieją związane z tym zagrożenia. Dzieciom nie wolno bawić się urządzeniem. Urządzenie oraz dołączony do niego kabel należy przechowywać poza zasięgiem dzieci, które nie ukończyły 8 lat. Czyszczenia i konserwacji nie powinny wykonywać dzieci chyba, że ukończyły 8 lat i znajdują się pod nadzorem osoby dorosłej.

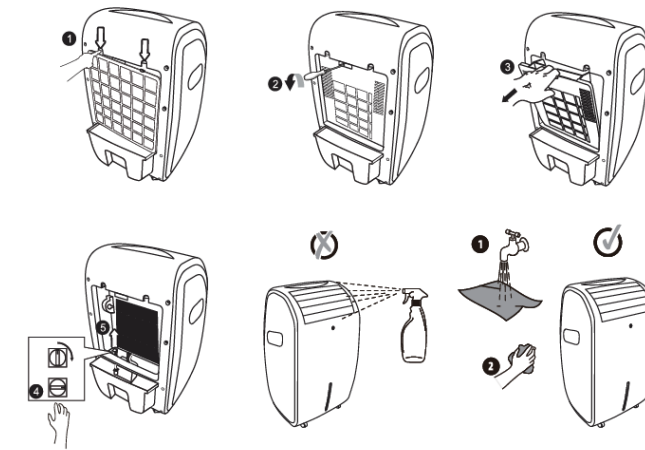
- Zbiornik musi być opróżniany i napełniany co trzeci dzień. Przed napełnieniem umyj go pod bieżącą wodą lub środkiem czystości — o ile tak zaleca producent. Usuń kamień, osady lub zanieczyszczenia, które zebrały się na jego powierzchniach zewnętrznych i wewnętrznych, a następnie wytrzyj wszystko do sucha.

- Filtr należy czyścić regularnie.
- Pamiętaj, że wysokie poziomy wilgotności mogą sprzyjać rozmnażaniu się organizmów biologicznych w otoczeniu.
- Podczas napełniania i czyszczenia odłącz urządzenie od źródła zasilania.
- Gdy urządzenie nie jest używane, nigdy nie należy pozostawiać wody w zbiorniku.
- Przed schowaniem schładzacza powietrza należy go opróżnić i oczyścić. Przed ponownym użyciem schładzacza powietrza należy go oczyścić.
- **OSTRZEŻENIE:** Gdy woda nie jest zmieniana, a zbiornik czyszczony regularnie i dokładnie, w zbiorniku mogą rozmnażać się drobnoustroje, które następnie zostają uwolnione przez nawilzacz do otoczenia, powodując tym samym poważne zagrożenie dla zdrowia.

#### Czyszczenie i konserwacja

- Przed czyszczeniem zawsze wyciągaj wtyczkę zasilania z gniazdka.
- Wyczyść obudowę zwilżoną ściereczką. Nigdy nie używaj ostrych i rysujących środków czyszczących, wełny stalowej lub ściereczek do szorowania, jako że uszkodzi to urządzenie. Nie zanurzaj w wodzie lub innym płynie.

- Wyjmij filtr z urządzenia, umyj go ciepłą wodą z mydłem, a następnie pozostaw do całkowitego wyschnięcia przed jego ponownym zamontowaniem. Jeśli wentylator nie będzie używany przez dłuższy czas, wylej skropliny i przechowuj go w suchym miejscu.
- To urządzenie elektryczne zostało wyprodukowane zgodnie z odpowiednimi wymaganiami bezpieczeństwa. Naprawy mogą przeprowadzać wyłącznie wykwalifikowane osoby z wykorzystaniem oryginalnych części. W przeciwnym razie naprawa może być niebezpieczna dla użytkownika.



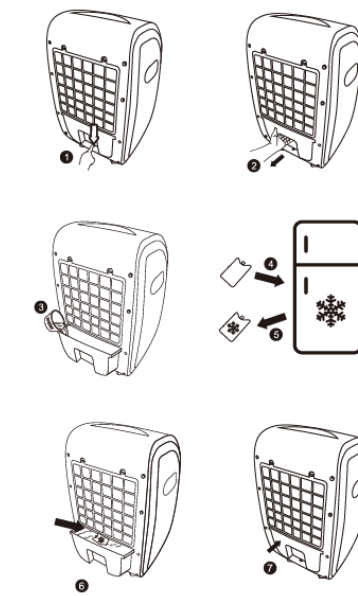
#### OPIS CZĘŚCI

1. Panel sterowania
  2. Wylot powietrza
  3. Wskaźnik poziomu wody
  4. Kółko samonastawne
  5. Pilot
  6. Pojemniki na lód
- Panel sterowania**
1. Przycisk kołysania
  2. Przycisk chłodzenia
  3. Przycisk trybu
  4. Przycisk włączania/prędkości
  5. Przycisk regulatora czasowego
  6. Wyłącznik

- Pilot**
- Potrzebne są 2 baterie typu AAA.
  - Upeewnij się, że baterie są włożone we właściwym kierunku.
  - Wymieniaj obie baterie jednocześnie, nie tylko jedną z nich.
  - Aby obsługiwać schładzac, używaj odpowiednich przycisków opisanych w rozdziale na temat użytkowania.

#### PRZED PIERWSZYM UŻYCIEM

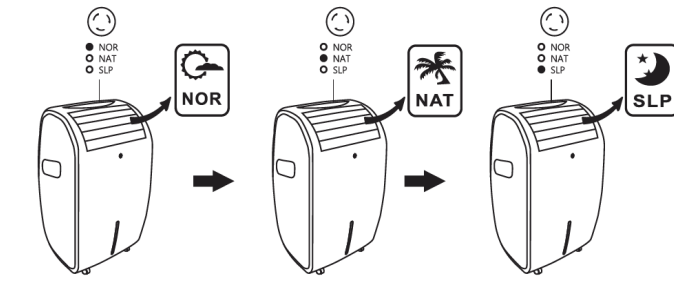
- Urządzenie i akcesoria należy wyjąć z pudełka. Usuń z urządzenia naklejki, folie ochronną lub elementy plastikowe.
- Urządzenie umieścić na odpowiedniej, płaskiej powierzchni i zapewnić minimum 10 cm wolnej przestrzeni wokół urządzenia. Urządzenie to nie jest przystosowane do montażu w szafce lub do użytkowania na wolnym powietrzu.
- Kabel zasilający należy podłączyć do gniazda elektrycznego. (Uwaga: Przed podłączeniem urządzenia należy sprawdzić, czy napięcie wskazane na urządzeniu odpowiada napięciu sieci lokalnej). Napięcie 220V-240V 50Hz).
- Napełnij zbiornik na wodę. Instrukcje przedstawiono na poniższej ilustracji.



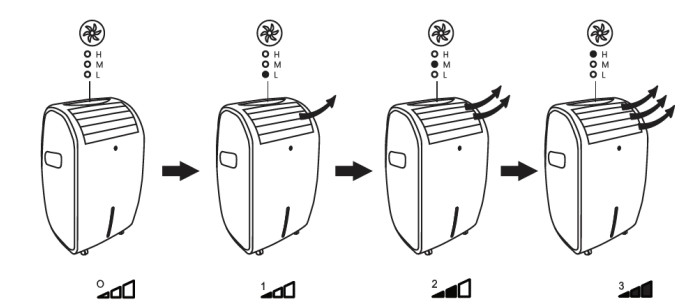
- W celu zwiększenia efektu chłodzenia można w zbiorniku na wodę umieścić pojemniki na lód.

#### UŻYTKOWANIE

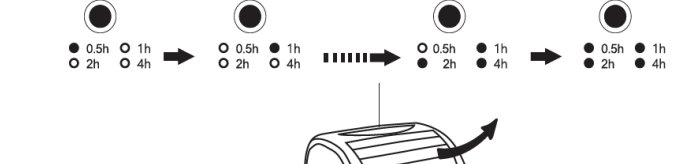
- Aby włączyć ruch wahadłowy urządzenia, użyj przycisku kołysania. Dzięki temu powietrze będzie wydychane w różnych kierunkach podczas ruchu z jednej do drugiej strony i z powrotem. Aby wyłączyć tę funkcję, naciśnij ten przycisk jeszcze raz.
- Naciśnij przycisk chłodzenia, aby włączyć funkcję chłodzenia. Urządzenie przejdzie w tryb pracy parownika. W połączeniu z pojemnikami na lód urządzenie może jeszcze bardziej obniżyć temperaturę otoczenia.
- Aby wybrać typ przepływu powietrza, użyj przycisku trybu. Do wyboru są trzy typy: normalny, naturalny i do snu. W trybie naturalnym urządzenie symuluje naturalne podmuchy wiatru, zaś w trybie do snu przepływ powietrza jest bardziej jednostajny. Należy poeksperymentować z tą funkcją, aby wybrać preferowany tryb.



- Aby wybrać żadaną prędkość przepływu powietrza, naciskaj przycisk w./prędkości. Do wyboru są trzy prędkości (duża, średnia, mała).



- Gdy urządzenie jest włączone, naciskaj przycisk regulatora czasowego, aby ustawić czas automatycznego wyłączenia wentylatora w zakresie od 0,5 do 7,5 godziny.



- Jeśli chcesz używać pojemników na lód, pamiętaj, aby najpierw włożyć je do zamrażarki. Użyj ich, gdy będą całkowicie zamrożone.

#### ŚRODOWISKO

Po zakończeniu eksploatacji urządzenia nie należy wyrzucać go wraz z odpadami domowymi. Urządzenie to powinno zostać zutilizowane w centralnym punkcie recyklingu domowych urządzeń elektrycznych i elektronicznych. Ten symbol znajdujący się na urządzeniu, w instrukcjach użytkowania i na opakowaniu oznacza ważne kwestie, na które należy zwrócić uwagę. Materiały, z których wytworzono to urządzenie, nadają się do przetworzenia. Recykling zużytych urządzeń gospodarstwa domowego jest znaczącym wkładem użytkownika w ochronę środowiska. Należy skontaktować się z władzami lokalnymi, aby uzyskać informacje dotyczące punktów zbiórki odpadów.

#### Wsparcie

Wszelkie informacje i części zamienne można znaleźć stronie [www.tristar.eu](http://www.tristar.eu).

## CS Návod k použití

### BEZPEČNOST

- Při ignorování bezpečnostních pokynů nemůže být výrobce odpovědný za případná poškození.
- Pokud je napájecí kabel poškozen, musí být vyměněn výrobcem, jeho servisním zástupcem nebo podobně kvalifikovanou osobou, aby se předešlo možným rizikům.
- Nikdy spotřebič nepřenášejte tažením za přírodní šňůru a ujistěte se, že se kabel nemůže zamotat.
- Abyste se ochránili před elektrickým výbojem, neponožte napájecí kabel, zástrčku či spotřebič do vody či jiné tekutiny.
- Spotřebič musí být umístěn na stabilním a rovném povrchu.
- Nikdy nenechávejte zapnutý spotřebič bez dozoru.
- Tento spotřebič lze použít pouze v domácnosti za účelem, pro který byl vyroben.
- Tento spotřebič nesmí používat děti mladších 8 let. Tento spotřebič mohou osoby starší 8 let a lidé se sníženými fyzickými, smyslovými nebo mentálními schopnostmi či nedostatkem zkušeností a znalostí používat, pouze pokud jsou pod dohledem nebo dostali instrukce týkající se bezpečného použití přístroje a rozumí možným rizikům. Děti si nesmí hrát se spotřebičem. Udržujte spotřebič a kabel mimo dosahu dětí mladších 8 let. Čištění a údržbu nemohou vykonávat děti, které jsou mladší 8 let a bez dozoru.

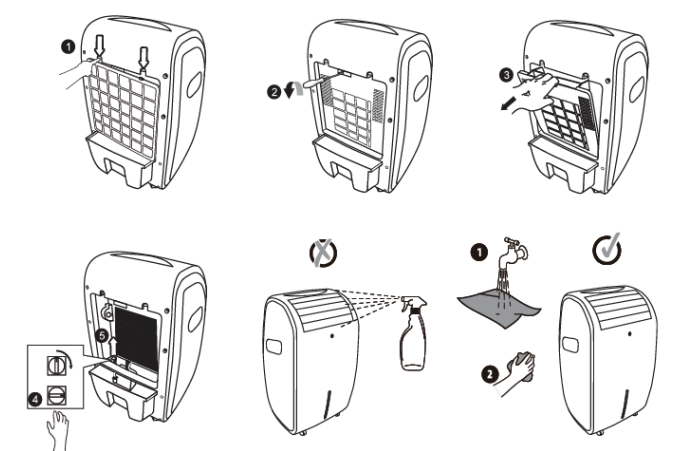
- Zásobník vyprázdňte a naplňte každý třetí den. Před naplněním jej vyčistěte čistou vodou z vodovodu nebo pomocí čistícího prostředku, pokud je to vyžadované výrobcem. Odstraňte zbytky, nánosy nebo film, který se vytvořil na stěnách zásobníku nebo na vnitřních površích a všechny povrchy do sucha vytřete.



- Pravidelně čistěte filtr.
- Mějte na paměti, že vysoká vlhkost může podpořit růst biologických organismů v prostředí.
- Během plnění a čištění přístroj odpojte z elektrické zásuvky.
- Nikdy nenechávejte vodu v zásobníku, pokud přístroj nepoužíváte.
- Před uložením přístroje vyprázdňte a vyčistěte vzhůvu opět vyčistěte.
- **VAROVÁNÍ:** Pokud by voda v zásobníku nebude vyměňována a zásobník nebude pravidelně a důkladně čistěn, může dojít k množení mikroorganismů v zásobníku a při jejich vyfukování do vzduchu může dojít ke vzniku vážných zdravotních rizik.

#### Čištění a údržba

- Před čišťením vždy odpojte napájecí kabel ze zásuvky.
- Vnějšíek čistěte vlhkým hadříkem. Nikdy nepoužívejte hrubé nebo brusné čisticí prostředky, drátěnku nebo škrabku, což by poškodilo spotřebič. Neponožte do vody nebo jiných kapalin.
- Vyměňte ze zařízení filtr a vyčistěte jej teplou vodou s čisticím prostředkem, nechte filtr zcela vyschnout a teprve poté jej vraťte na místo. Vypusťte kondenzovanou vodu a uložte zařízení na suchém místě, jestliže ventilátor nebudete delší dobu používat.
- Tento elektrický spotřebič byl vyroben v souladu s příslušnými bezpečnostními požadavky. Opravy mohou provádět pouze kvalifikované osoby za použití originálních náhradních dílů, v opačném případě hrozí uživateléi značné nebezpečí.



#### POPIS SOUČÁSTÍ

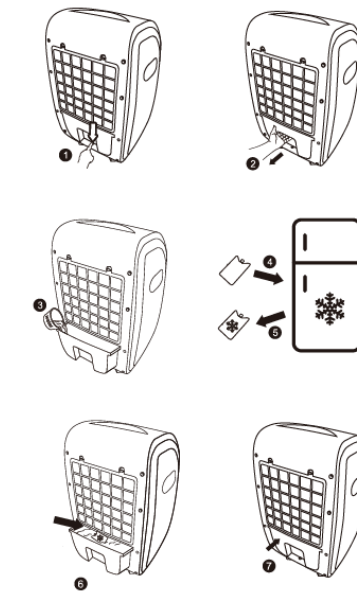
1. Ovládací panel
  2. Výstup vzduchu
  3. Indikátor hladiny vody
  4. Kolečko
  5. Dálkové ovládání
  6. Nádoby na led
- Ovládací panel**
1. Tlačítko pohybu
  2. Tlačítko chlazení
  3. Tlačítko režimu
  4. Tlačítko zapnutí/rychlosti
  5. Tlačítko časovače
  6. Tlačítko vypnutí

#### Dálkové ovládání

- Jsou vyžadovány 2 baterie velikosti AAA.
- Baterie je nutné vložit správným směrem.
- Při výměně je nezbytné vyměnit obě baterie zároveň.
- Pro obsluhu chladicího použijte příslušná tlačítka podle informací v části použití.

#### PRŮV PRVNÍM POUŽITÍM

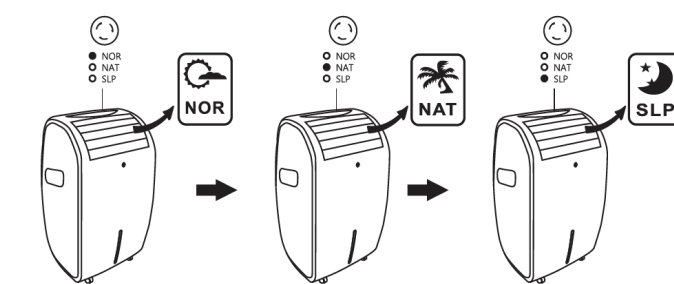
- Spotřebič a příslušenství vyjměte z krabice. Ze spotřebiče odstraňte nálepky, ochrannou fólii nebo plast.
- Umístěte spotřebič na rovný stabilní povrch a zajistěte minimálně 10 cm volného prostoru kolem spotřebiča. Tento spotřebič není vhodný pro instalaci do skříně nebo pro venkovní použití.
- Napájecí kabel zapojte do zásuvky. (Poznámka: Před zapojením spotřebiče zkontrolujte, zda napětí uvedené na spotřebiči odpovídá místnímu síťovému napětí. Napětí 220V-240V 50Hz)
- Naplňte nádržku na vodu. Pokyny viz obr. níže.



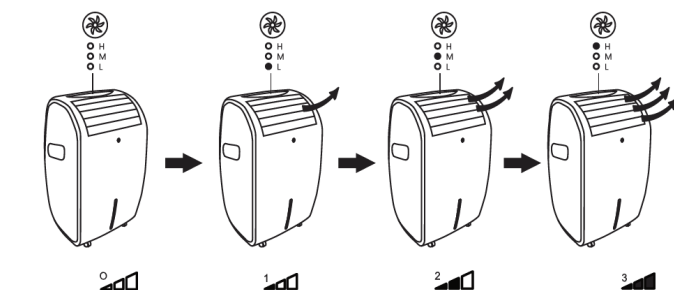
- Pro zvýšení chladicího efektu můžete do nádržky na vodu vložit zmrazené nádoby na led.

#### POUŽITÍ

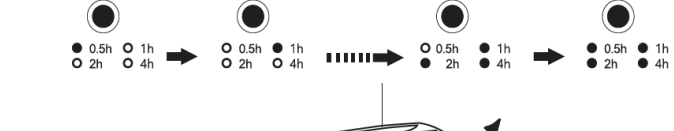
- Pro zapnutí režimu oscilace stiskněte tlačítko pohybu. Nyní se bude proud vzduchu pohybovat ze strany na stranu. Pro vypnutí funkce tlačítko znovu stiskněte.
- Stiskněte tlačítko chlazení pro zapnutí chladicí funkce. Nyní bude jednotka fungovat jako odpařovač. Okolní teplota může jednotka snížit ještě více při použití nádob na led.
- Pro volbu typu proudění vzduchu použijte tlačítko režimu. Vybrat si můžete buď přirozený režim, nebo režim spánku. Přirozený režim se pokouší simulovat přírodní vítr, zatímco režim spánku zajišťuje konstantnější proudění vzduchu. Abyste zjistili, co vám nejlépe vyhovuje, vyzkoušejte si různé možnosti.



- Pro volbu požadované rychlosti proudění vzduchu opakovaně stiskněte tlačítko zapnutí/rychlosti. Vybrat si můžete ze tří úrovní (vysoká, střední a nízká rychlost).



- Pokud je jednotka zapnutá, opakovaným stisknutím tlačítka časovače nastavte automatické zastavení ventilátoru po uplynutí 0,5 až 7,5 hodiny.



- Pokud chcete použít nádoby na led, nepaměňte je předtím vložit do mrazničky. Použijte je, když jsou zcela zmrazené.

#### PROSTŘEDÍ

Tento spotřebič by neměl být po ukončení životnosti vyhazován do domovního odpadu, ale musí být dovezen na centrální sběrné místo k recyklaci elektroniky a domácích elektrických spotřebičů. Symbol na spotřebiči, návod k obsluze a obal vás na tento důležitý problém upozorňuje. Materiály použité v tomto spotřebiči jsou recyklovatelné. Recyklaci použitých domácích spotřebičů významně přispěje k ochraně životního prostředí. Na informace vztahující se ke sběrnému místu se zeptejte na místním obecním úřadě.

#### Podpora

Všechny dostupné informace a náhradní díly naleznete na adrese [www.tristar.eu](http://www.tristar.eu)!

## SK Používateľská príručka

### BEZPEČNOST

- V prípade ignorovania týchto bezpečnostných pokynov sa výrobca vzdáva akejkoľvek zodpovednosti za vzniknutú škodu.
- Ak je napájací kábel poškodený, musí ho vymeniť výrobca, jeho servisný technik alebo podobne kvalifikované osoby, aby sa zamedzilo nebezpečenstvu.
- Zariadenie nikdy nepremiestňujte za kábel a dbajte na to, aby sa kábel nestočil.
- Napájací kábel, zástrčku ani spotřebič neponorajte do vody ani do žiadnej inej kvapaliny, aby sa predišlo úrazu elektrickým prúdom.
- Spotřebič je treba umiestniť na stabilnú, rovnú plochu.
- Nikdy nenechávejte spotřebič zapnutý bez dozoru.
- Tento spotřebič sa smie používať iba na špecifikované účely v domácom prostredí.
- Tento spotřebič nesmú používať deti mladších ako 8 rokov. Tento spotřebič smú deti staršie ako 8 rokov a osoby, ktoré majú znížené fyzické, senzorické alebo duševné schopnosti, alebo osoby bez patričných schopností a/alebo znalostí používať, iba pokiaľ na nich dozerá osoba zodpovedná za ich bezpečnosť alebo ak ich táto osoba vopred poučí o bezpečnej obsluhu spotřebiča a príslušných rizikách. Deti sa nesmú hrať so spotřebičom. Spotřebič a napájací kábel uchovávajte mimo dosahu detí mladších ako 8 rokov. Čistenie a údržbu nesmú vykonávať deti, ktoré sú mladšie ako 8 rokov a bez dozoru.

- Zásobník vyprázdňte a doplňte každý tretí deň. Pred doplnením ho očistite vodou z vodovodu alebo čisticimi prostriedkami, ak to požaduje výrobca. Odstraňte vodný kamien, usadeniny alebo film, ktorý sa vytvoril na stenách zásobníka, alebo na vnútorných povrchoch, a povrchy vytrite do sucha.



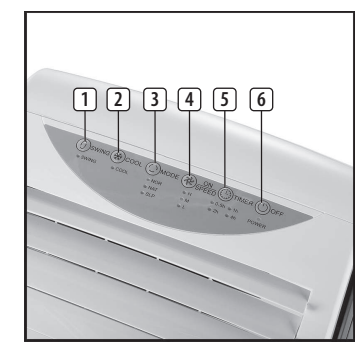
- Pravidelne čistite filter.
- Pamätajte, že vysoká vlhkosť môžu podporovať rast biologických organizmov v prostredí.
- Pri plnení a čistení prístroj odpojte od elektrickej siete.





AT-5468

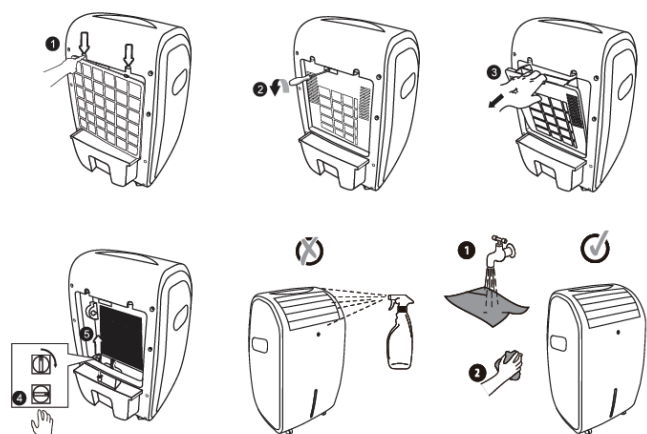
PARTS DESCRIPTION / ONDERDELENBESCHRIJVING / DESCRIPTION DES PIÈCES / TEILEBESCHREIBUNG / DESCRIPCIÓN DE LAS PIEZAS / DESCRIÇÃO DOS COMPONENTES / DESCRIZIONE DELLE PARTI / BESKRIVNING AV DELAR / OPIS CZĘŚCI / POPIS SOUČÁSTI / POPIS SŮČÁSTI / ПИСКАНИЕ ЗАПЧАСТИ



- Nikdy nenechávajte vodu v zásobníku, keď prístroj nepoužívate.
- Chladič vzduchu pred uskladnením vyprázdňte a vyčistite. Pred ďalším použitím vyčistite chladič vzduchu.
- **VAROVANIE:** Keď nebude voda v nádržke vymenená alebo nádržka nebude pravidelne a správne čistená, môže dôjsť k rastu mikroorganizmov vo vodnej nádrži a ich vyfukovaniu do vzduchu, čo môže spôsobiť vážne zdravotné riziká.

**Čistenie a údržba**

- Pred začatím akéhokoľvek čistenia vždy najprv odpojte napájací kábel zo zásuvky.
- Vonkajší povrch očistite vlhkou handričkou. Nikdy nepoužívajte tvrdé, drsné a hrubé a abrazívne čistiace prostriedky, drsnú hubku alebo drôtenku na čistenie riadu, ktoré poškodzujú zariadenie. Nikdy neponárajte do vody ani do žiadnej inej tekutiny.
- Vytiahnite filter zo spotrebiča a vyčistite ho teplou vodou s čistiacim prostriedkom, filtre nechajte úplne uschnúť a potom ich znova nainštalujte. Ak nebudete ventilátor dlhšiu dobu používať, vypustite kondenzát a ventilátor uložte na suché miesto.
- Tento elektrický spotrebič bol vyrobený v súlade s príslušnými bezpečnostnými požiadavkami. Opravy by mal vykonávať iba kvalifikovaný personál použitím originálnych náhradných dielov. V opačnom prípade hrozí používaním značné riziko.



**POPIS KOMPONENTOV**

1. Ovládací panel
2. Výtlak vzduchu
3. Indikátor hladiny vody
4. Nastavovacie koliesko
5. Diaľkový ovládač
6. Nádobu na ľad

**Ovládací panel**

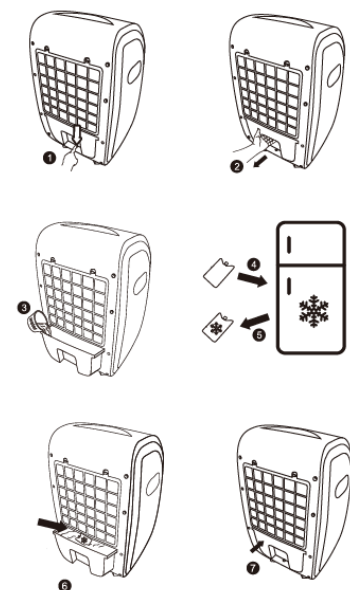
1. Tlačidlo pohybu
2. Tlačidlo chladenia
3. Tlačidlo režimu
4. Tlačidlo zapnutia/otáčok
5. Tlačidlo časovača
6. Tlačidlo vypnutia

**Diaľkový ovládač**

- Vyžadujú sa 2 batérie typu AAA.
- Dbajte na to, aby ste batérie vložili správnym smerom.
- Počas výmeny vždy meňte naraz všetky batérie.
- Na spustenie chladenia stlačte príslušné tlačidlá (vysvetlené v časti Použitie).

**PRED PRVÝM POUŽITÍM**

- Spotrebič a príslušenstvo vyberte z obalu. Zo spotrebiča odstráňte nálepky, ochrannú fóliu alebo plastové vrečko.
- Zariadenie umiestnite na rovnú stabilnú plochu, pričom dbajte na to, aby okolo zariadenia ostal voľný priestor minimálne 10 cm. Tento výrobok nie je vhodný pre inštaláciu do skrine či na použitie vonku.
- Napájací kábel zapojte do zásuvky. (Poznámka: Pred zapojením spotrebiča skontrolujte, či napätie uvedené na spotrebiči zodpovedá napätiu siete. Napätie 220 V - 240 V 50Hz).
- Naplňte nádržku na vodu. Pokyny nájdete na obrázku nižšie.

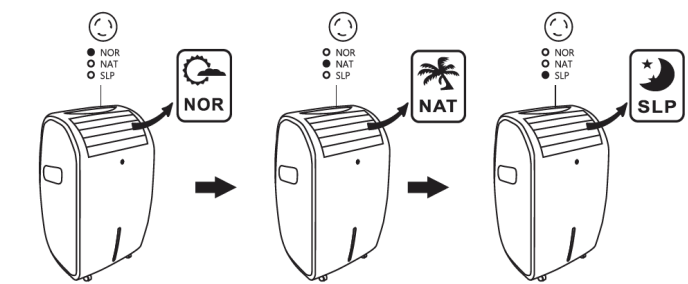


- Na zvýšenie efektu chladenia môžete do nádržky na vodu vložiť zmrazené nádobu na ľad.

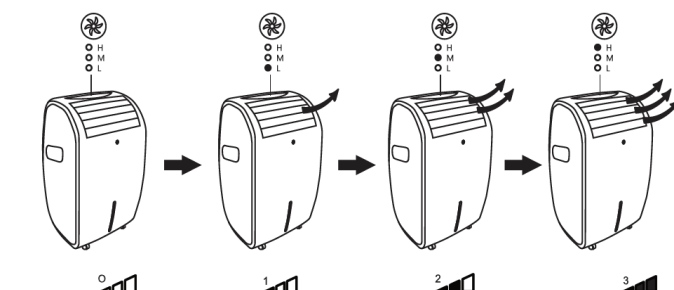
**POUŽÍVANIE**

- Na zapnutie režimu oscilácie stlačte tlačidlo pohybu. Vzduch začne prúdiť zo strany na stranu. Opätovným stlačením tohto tlačidla vypnete tento režim.

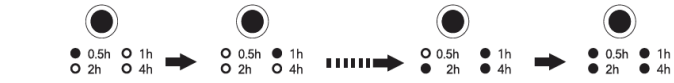
- Stlačením tlačidla chladenia spustíte funkciu chladenia. Jednotka začne fungovať ako odparovač. V prípade použitia nádob na ľad dokáže táto jednotka výraznejšie znížiť teplotu okolia.
- Na výber typu prúdenia vzduchu stlačte tlačidlo režimu. Môžete si vybrať spomedzi normálneho režimu prúdenia vzduchu (prirodený režim) a nočného režimu. Prirodený režim simuluje prirodzené prúdenie vzduchu a nočný režim poskytuje konštantnejší prúd vzduchu. Vyskúšajte použiť tieto funkcie a zistíte, ktorá z nich vám vyhovuje.



- Opakovaným stlačením tlačidla zapnutia/otáčok vyberte požadovanú rýchlosť prúdenia vzduchu. Vybrať si môžete spomedzi troch úrovní (vysoká, stredná a nízka rýchlosť).



- Keď je jednotka zapnutá, opakovaným stlačením tlačidla časovača nastavíte automatické vypnutie ventilátora po uplynutí 0,5 až 7,5 hod.



- Ak chcete používať nádoby na ľad, nezabudnite ju najskôr vložiť do mrazničky. Používajte ich až vtedy, keď budú úplne zmrazené.

**ŽIVOTNÉ PROSTREDIE**

Tento spotrebič nesmie byť na konci životnosti likvidovaný spolu s komunálnym odpadom, ale musí sa zlikvidovať v recyklačnom stredisku určenom pre elektrické a elektronické spotrebiče. Tento symbol na spotrebiči, v návode na obsluhu a na obale upozorňuje na túto dôležitú skutočnosť. Materiály použité v tomto spotrebiči je možné recyklovať. Recyklačiu použitých domácných spotrebičov výraznou mierou prispievate k ochrane životného prostredia. Informácie o zberných miestach vám poskytnú miestne úrady.

**Podpora**

Všetky dostupné informácie a náhradné diely nájdete na [www.tristar.eu!](http://www.tristar.eu!)

**RU**

**МЕРЫ ПРЕДОСТОРОЖНОСТИ**

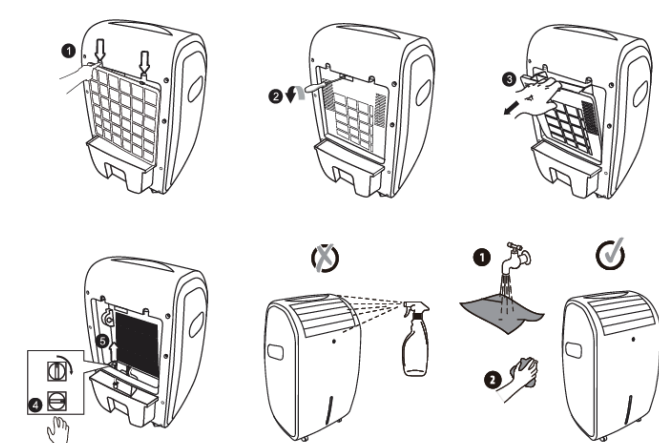
- Производитель не несет ответственности за ущерб в случае несоблюдения правил техники безопасности.
- Во избежание опасных ситуаций для замены поврежденного кабеля питания рекомендуется обратиться к производителю, его сервисному агенту или другим достаточно квалифицированным специалистам.
- Не перемещайте устройство за кабель питания, а также следите за тем, чтобы кабель не перекручивался.
- Во избежание поражения электрическим током не погружайте шнур электропитания, штепсель или устройство в воду или любую другую жидкость.
- Установите устройство на устойчивой ровной поверхности.
- Не оставляйте подключенное к источнику питания устройство без присмотра.
- Данное устройство предназначено только для использования в бытовых условиях и только по назначению.
- Данное устройство не предназначено для использования детьми в возрасте до 8 лет. Данное устройство может использоваться детьми в возрасте от 8 лет и людьми с ограниченными физическими, сенсорными и умственными способностями или не имеющими соответствующего опыта или знаний, только при условии, что за их действиями осуществляется контроль или они знакомы с техникой безопасной эксплуатации устройства, а также понимают связанные с этим риски. Не позволяйте детям играть с устройством. Храните устройство и его шнур электропитания в месте, недоступном для детей младше 8 лет. Очистка и обслуживание устройства может проводиться детьми только после достижения ими возраста 8 лет или под присмотром взрослых.

- Меняйте воду в баке не реже одного раза в три дня. Перед заливкой промойте его чистой водопроводной водой или, если этого требует производитель, с использованием чистящих веществ. Удалите оставшуюся на сторонах или внутри бака накипь, отложения или пленку и насухо протрите все поверхности.

- Регулярно выполняйте очистку фильтра.
- Помните, что при высоком уровне влажности в среде могут размножаться биологические организмы.
- Отключите устройство от сети электропитания во время заливки и очистки.
- Не оставляйте воду в резервуаре неиспользуемого устройства.
- Перед началом хранения опорожните и промойте охладитель воздуха. Очистите охладитель воздуха перед следующим использованием.
- **ПРЕДУПРЕЖДЕНИЕ:** Если не менять воду и не выполнять регулярную и надлежащую очистку бака, то в резервуаре для воды могут начать размножаться микроорганизмы, которые при попадании в воздух могут привести к серьезным проблемам со здоровьем.

**Очистка и обслуживание**

- Каждый раз перед очисткой отсоединяйте шнур электропитания от розетки.
- Очистите внешнюю сторону устройства с помощью влажной ткани. Во избежание повреждения устройства, запрещается использовать жесткие или абразивные чистящие средства, металлические мочалки или абразивную губку. Не погружайте в воду или другую жидкость.
- Снимите фильтр и промойте его в теплой мыльной воде. Перед повторной установкой тщательно просушите фильтр. Если вы не собираетесь использовать вентилятор в течение долгого времени, слейте конденсат и поместите устройство на хранение в сухое место.
- Этот электроприбор отвечает современным требованиям безопасности. Выполнять ремонт может только специалист, и при этом должны использоваться только оригинальные запчасти. При несоблюдении этих условий пользователь подвергает себя серьезной опасности.



**ОПИСАНИЕ КОМПОНЕНТОВ**

1. Панель управления
2. Отверстие для выпуска воздуха
3. Индикатор уровня воды
4. Мебельные колесики
5. Пульт ДУ
6. Емкости для льда

**Панель управления**

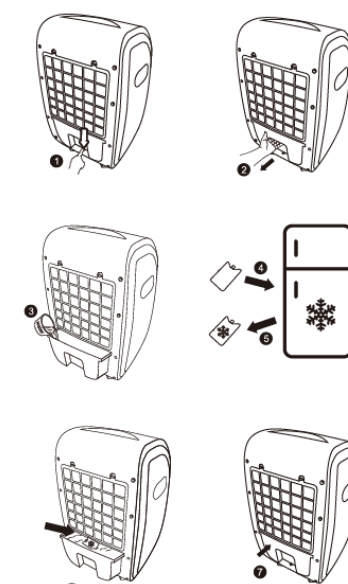
1. Кнопка поворота
2. Кнопка охлаждения
3. Кнопка выбора режима
4. Кнопка включения или выбора скорости
5. Кнопка таймера
6. Кнопка выключения

**Пульт ДУ**

- Требуются 2 батареи размера AAA.
- Вставляйте батареи в правильном положении.
- При замене заряжайте обе батареи одновременно.
- Для управления охладителем нажимайте кнопки в порядке, описанном в разделе инструкции по эксплуатации.

**ПЕРЕД НАЧАЛОМ ЭКСПЛУАТАЦИИ**

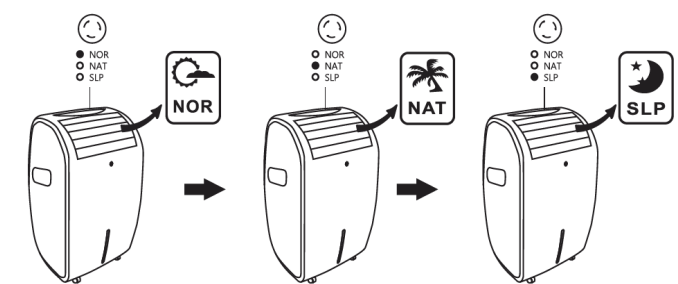
- Извлеките устройство и принадлежности из упаковки. Удалите наклейки, защитную пленку или пластик с устройства.
- Установите устройство на ровную устойчивую поверхность и обеспечьте не менее 10 см свободного пространства вокруг него. Это устройство не предназначено для установки в шкафах и для использования под открытым небом.
- Поместите штепсельную вилку шнура в сетевую розетку. (Примечание: перед включением устройства убедитесь, что значение напряжения, приведенное на устройстве, совпадает со значением напряжения сети. Напряжение 220В-240В, 50Гц)
- Налейте воду в резервуар для воды. Инструкции смотрите на рисунке ниже.



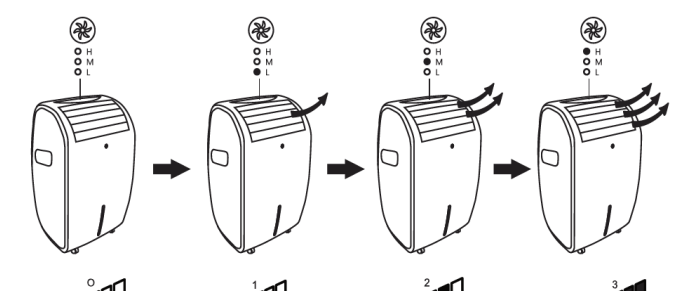
- Для усиления охлаждения можно положить в водяной бак емкости со льдом.

**ЭКСПЛУАТАЦИЯ**

- Включите вращение с помощью кнопки поворота. Воздушный поток начнет перемещаться из стороны в сторону. Для выключения этого режима нажмите кнопку еще раз.
- Включите охлаждение, нажав кнопку охлаждения. Теперь устройство будет работать в режиме испарителя. В сочетании с емкостями со льдом устройство охлаждает окружающий воздух еще эффективнее.
- Нажмите кнопку выбора режима для выбора типа воздушного потока. Вы можете выбрать режим природного воздушного потока, обычный режим или режим для комфортного сна. В природном режиме устройство будет имитировать естественные дуновения ветра, а в режиме для комфортного сна поток будет более постоянным. Выберите режим, который вам нравится.



- Выберите желаемую скорость воздушного потока несколькими нажатиями кнопки включения/выключения. Имеется три варианта скорости потока (высокая, средняя и низкая).



- Когда вентилятор включен, нажмите кнопку таймера несколько раз, чтобы установить время его выключения в период от 0,5 до 7,5 ч.



- Перед использованием не забудьте заранее положить емкости со льдом в морозильную камеру. Используйте их, когда вода в них полностью замерзнет.

**ЗАЩИТА ОКРУЖАЮЩЕЙ СРЕДЫ**

По истечении срока службы не выкидывайте данное устройство с бытовыми отходами. Вместо этого его необходимо сдать в центральный пункт переработки электрических или электронных бытовых приборов. На этот важный момент указывает данный символ, используемый на устройстве, в руководстве по эксплуатации и на упаковке. Используемые в данном устройстве материалы подлежат вторичной переработке. Способствуя вторичной переработке бытовых приборов, вы вносите огромный вклад в защиту окружающей среды. Информацию о ближайшем пункте сбора таких приборов можно узнать в органах местного самоуправления.

**Поддержка**

Вся доступная информация и сведения о запчастях приведены на веб-сайте [www.tristar.eu!](http://www.tristar.eu!)



WWW.TRISTAR.EU